



รายงานสถิติข้อมูลสารสนเทศด้านครอบครัว (ฉบับสมบูรณ์)  
ภายใต้โครงการสำรวจและปรับปรุงข้อมูลสารสนเทศด้านครอบครัว

เสนอต่อ

สำนักงานกิจการสตรีและสถาบันครอบครัว  
กระทรวงการพัฒนาสังคมและความมั่นคงของมนุษย์

โดย  
สถาบันวิจัยและให้คำปรึกษาแห่งมหาวิทยาลัยธรรมศาสตร์

2555



## สารบัญ

1.	สถิติด้านโครงสร้างประชากร .....	1
1.1	จำนวนประชากรและการกระจายตัว .....	1
1.2	อัตราการเพิ่มของประชากร .....	2
1.4	อายุและเพศของประชากร .....	4
2.	สถิติด้านรูปแบบโครงสร้างครอบครัว .....	5
2.2	อัตราการจดทะเบียนสมรสและจดทะเบียนหย่า .....	7
2.3	ความสัมพันธ์ในครอบครัว.....	8
2.5	เศรษฐกิจในครอบครัว .....	11
3.	สถิติด้านอนามัยเจริญพันธุ์ .....	14
3.1	พฤติกรรมทางเพศวัยรุ่น .....	14
3.2	สถิติด้านการวางแผนครอบครัว .....	15
4.	สถิติด้านมารดาและทารก .....	16
4.1	การคลอดบุตร .....	16
4.2	อัตราการตายของมารดา .....	17
4.3	การตั้งครรภ์ของวัยรุ่น .....	19
4.4	การให้บุตรที่มึนนม .....	19
4.5	การแพร่เชื้อเอช ไอ วี จากแม่สู่ลูก.....	20
5.	สถิติด้านความรุนแรงในครอบครัว .....	21
5.1	สรุปจำนวนเหตุการณ์ความรุนแรงในครอบครัว, .....	21
5.2	สาเหตุความรุนแรงในครอบครัว .....	22
5.3	ประเภทของความรุนแรงในครอบครัว .....	22
5.4	คดีความรุนแรงในครอบครัว .....	23
6.	ความก้าวหน้าการดำเนินการโครงการพัฒนาระบบข้อมูลสารสนเทศด้านครอบครัว .....	24
6.1	การรวบรวมความวิจัยและเอกสารทางวิชาการที่เกี่ยวข้องกับประเด็นด้านครอบครัว .....	24

6.2 รายละเอียดการจัดกลุ่มบทความวิจัยและเอกสารทางวิชาการ .....	27
6.3 การปรับปรุงหน้าเว็บไซต์ฐานข้อมูลระบบสารสนเทศด้านครอบครัว.....	31
6.4 การปรับปรุงระบบสืบค้น.....	34

## รายงานการจัดเก็บสถิติข้อมูล

### โครงการสำรวจและปรับปรุงข้อมูลสารสนเทศด้านครอบครัว

สถาบันครอบครัวถือเป็นสถาบันพื้นฐานที่มีความสำคัญต่อมนุษย์และสังคม ครอบครัวมีหน้าที่หล่อหลอมและขัดเกลาความเป็นสมาชิกในครอบครัว รวมทั้งอบรมเลี้ยงดูให้ความรัก การช่วยเหลือเกื้อกูลกัน ปลูกฝังคุณธรรม จริยธรรม ค่านิยม และถ่ายทอดวัฒนธรรมทางสังคมให้แก่สมาชิกในครอบครัว เพื่อให้เป็นคนดีมีคุณธรรมและเป็นสมาชิกที่ดีของสังคม การที่เด็กจะเติบโตขึ้นมาเป็นผู้ใหญ่อย่างไรวินั้นครอบครัวจึงมีบทบาทสำคัญอย่างมากในการอบรมเลี้ยงดู อย่างไรก็ตามในปัจจุบันสังคมมีการเปลี่ยนแปลงไปทั้งด้านวิถีชีวิตและการดำเนินชีวิต โดยเฉพาะอย่างยิ่งรูปแบบของครอบครัวที่เปลี่ยนแปลงไป จากเดิมที่เคยเป็นครอบครัวขยายอยู่รวมกัน พ่อแม่ ปู่ย่า ตายาย ปัจจุบันครอบครัวส่วนใหญ่เป็นครอบครัวเดี่ยวซึ่งประกอบด้วย พ่อ แม่ และลูก หรือแม่แต่เป็นครอบครัวเลี้ยงเดี่ยวที่มีแต่พ่อกับลูกหรือแม่กับลูกก็ยังมีจำนวนเพิ่มมากขึ้นตามสภาพของสังคมในปัจจุบัน

ด้วยเหตุนี้โครงการสำรวจและปรับปรุงข้อมูลสารสนเทศด้านครอบครัว จึงได้ดำเนินการสำรวจสถิติและข้อมูลด้านครอบครัวในหลากหลายมิติ โดยสรุปสถิติและข้อมูลด้านครอบครัวที่น่าสนใจและเป็นปัจจุบันที่สุดได้ดังต่อไปนี้

#### 1. สถิติด้านโครงสร้างประชากร

##### 1.1 จำนวนประชากรและการกระจายตัว

สำมะโนประชากรและเคหะ พ.ศ. 2553 สำรวจโดยสำนักงานสถิติแห่งชาติ ณ วันที่ 1 กันยายน พ.ศ. 2553 ประเทศไทยมีประชากรจำนวนทั้งสิ้น 65.5 ล้านคน โดยแบ่งเป็นหญิง 33.4 ล้านคน (ร้อยละ 51.0) และชาย 32.3 ล้านคน (ร้อยละ 49.0) คิดเป็นอัตราส่วนเพศ เพศชายจำนวน 96.2 ต่อเพศหญิงจำนวน 100 คน

ด้านการกระจายตัว พบว่า สัดส่วนประชากรในเขตเทศบาลต่อนอกเขตเทศบาลเป็น 44.1 ต่อ 55.9 ซึ่งสัดส่วนของประชากรในเขตเทศบาลมีแนวโน้มสูงขึ้นเรื่อย ๆ (จากปี 2533 และ 2543 เป็น 29.4 และ 31.1 ตามลำดับ) และเมื่อพิจารณาในระดับภาค พบว่าภาคตะวันออกเฉียงเหนือมีประชากรอาศัยอยู่มากที่สุด 18.8 ล้านคน (ร้อยละ 28.7) รองลงมา คือ ภาคกลาง 18.1 ล้านคน (ร้อยละ 27.7) ภาคเหนือ 11.5 ล้านคน (ร้อยละ 17.5) ภาคใต้ 8.9 ล้านคน (ร้อยละ 13.5) และกรุงเทพมหานคร 8.2 ล้านคน (ร้อยละ 12.6) (สำนักงานสถิติแห่งชาติ, 2554)

ข้อมูลจำนวนประชากรและการกระจายตัวชี้ให้เห็นว่าประชากรยังคงอาศัยอยู่ในเขตเมืองในสัดส่วนที่มาก โดยปัจจัยหนึ่งที่สามารถนำมาอธิบายได้คือตลาดงานหรือทางเลือกในการประกอบอาชีพที่อาจจะมากกว่านอกเขตเทศบาล หากมองในแง่ของการกระจายตัวของประชากรในเขตภูมิภาคต่างๆ แม้ว่าภาคตะวันออกเฉียงเหนือจะมีประชากรอาศัยอยู่มาก (ร้อยละ 28.7) ใกล้เคียงกับภาคกลาง (ร้อยละ 27.7) เมื่อคิดตามสัดส่วนเมื่อเทียบพื้นที่แล้ว พบว่าประชาชนอาศัยอยู่ในเขตภาคกลางมากกว่าภาคตะวันออกเฉียงเหนือ

ตารางที่ 1 จำนวนครัวเรือนและประชากรประเทศไทย จำแนกตามภาค  
และเขตการปกครอง พ.ศ. 2553

(จำนวน : ล้าน)

ภาค และเขตการปกครอง	ครัวเรือน		ประชากร					ร้อยละ
	จำนวน	ร้อยละ	จำนวน					
			รวม	ชาย	หญิง	สัญชาติ ไทย	สัญชาติ อื่น	
ทั่วราชอาณาจักร	20.3	100.0	65.5	32.1	33.4	62.3	3.2	100.0
ในเขตเทศบาล	9.6	47.5	28.9	14.0	14.9	27.2	1.7	44.1
นอกเขตเทศบาล	10.7	52.5	36.6	18.1	18.5	35.1	1.5	55.9
ภาค								
กรุงเทพมหานคร	2.8	14.0	8.2	4.0	4.2	7.4	0.8	12.6
กลาง	6.0	29.4	18.1	8.9	9.2	17.0	1.1	27.7
เหนือ	3.7	18.1	11.5	5.6	5.9	10.9	0.6	17.5
ตะวันออกเฉียงเหนือ	5.3	26.2	18.8	9.2	9.6	18.6	0.2	28.7
ใต้	2.5	12.3	8.9	4.4	4.5	8.4	0.5	13.5

ที่มา : การจัดทำสำมะโนประชากรและเคหะ ปี พ.ศ. 2553 สำนักงานสถิติแห่งชาติ, 2554

## 1.2. อัตราการเพิ่มของประชากร

ประเทศไทยมีจำนวนประชากรเพิ่มขึ้นตลอดการทำสำมะโนประชากรทุก 10 ปี โดยมีอัตราการเพิ่มของประชากรแต่ละรอบแตกต่างกัน อย่างไรก็ตาม พบว่าอัตราการเพิ่มของประชากรในประเทศไทยได้ลดลงอย่างต่อเนื่อง ตั้งแต่ปี 2503 เป็นต้นมา คือ อัตราการเพิ่มของประชากรในระหว่างปี 2503-2513 เป็นร้อยละ 2.70 ต่อปี ระหว่างปี 2533-2543 เป็นร้อยละ 1.10 ต่อปี และระหว่างปี 2543-2553 ลดลงเหลือร้อยละ 0.72 ตามลำดับ ซึ่งเป็นผลมาจากการที่ประเทศไทยมีอัตราการเกิดที่ลดต่ำลงอย่างรวดเร็วและต่อเนื่อง (สำนักงานสถิติแห่งชาติ, 2554)

แผนภูมิที่ 1 จำนวนประชากรของประเทศไทย และอัตราเพิ่มประชากรต่อปี  
พ.ศ. 2452-2553



ที่มา : การจัดทำสำมะโนประชากรและเคหะ ปี พ.ศ. 2553 สำนักงานสถิติแห่งชาติ, 2554

### 1.3 ขนาดครัวเรือน

ประเทศไทยมีจำนวนครัวเรือนทั้งสิ้น 20.3 ล้านครัวเรือน โดยมีขนาดครัวเรือน (จำนวนสมาชิกในครัวเรือน) 3.2 คน ซึ่งมีขนาดเล็กลงเมื่อเทียบกับสำมะโนประชากรและเคหะในรอบปีการสำรวจที่ผ่านมา ในปี พ.ศ. 2543 ซึ่งมีขนาดครัวเรือน เฉลี่ย 3.8 คน และในเขตเทศบาลมีขนาดครัวเรือนเฉลี่ยเล็กกว่านอกเขตเทศบาล (3.0 และ 3.4 คน ตามลำดับ) ซึ่งเป็นแบบแผนเช่นนี้มาโดยตลอด ภาคที่มีขนาดครัวเรือนเฉลี่ยใหญ่ที่สุดคือ ภาคใต้และภาคตะวันออกเฉียงเหนือ ซึ่งมีขนาดเท่ากันคือ 3.5 คน รองลงมาคือ ภาคเหนือ (3.1 คน) ภาคกลาง (3.0 คน) ส่วนกรุงเทพมหานครมีขนาดครัวเรือนเฉลี่ยเล็กที่สุด คือ 2.9 คน (สำนักงานสถิติแห่งชาติ, 2554)

ตารางที่ 2 ขนาดครัวเรือน อัตราส่วนเพศ และความหนาแน่นของประชากร  
จำแนกตามภาค และเขตการปกครอง พ.ศ. 2553

ภาค	ขนาดครัวเรือนเฉลี่ย	อัตราส่วนเพศ <sup>1/</sup>	ความหนาแน่นของประชากรเฉลี่ย <sup>2/</sup>
ทั่วราชอาณาจักร	3.2	96.2	127.6
ในเขตเทศบาล	3.0	94.1	402.1
นอกเขตเทศบาล	3.4	98.0	83.0
ภาค			
กรุงเทพมหานคร	2.9	94.6	5,258.6
กลาง	3.0	96.6	177.3
เหนือ	3.1	96.2	67.4
ตะวันออกเฉียงเหนือ	3.5	95.9	111.4
ใต้	3.5	98.0	125.0

1/ ชาย ต่อ หญิง 100 คน

2/ คน ต่อ 1 ตารางกิโลเมตร

ที่มา : การจัดทำสำมะโนประชากรและเคหะ ปี พ.ศ. 2553 สำนักงานสถิติแห่งชาติ, 2554

#### 1.4 อายุและเพศของประชากร

ประเทศไทยมีประชากรวัยเด็ก อายุ 0-14 ปี จำนวนร้อยละ 19.5 วัยแรงงาน (15-59 ปี) ร้อยละ 67.5 และวัยสูงอายุ 60 ปีขึ้นไป ร้อยละ 13.0 และพบว่าในเขตเทศบาลมีสัดส่วนประชากรวัยแรงงานมากกว่านอกเขตเทศบาล (ร้อยละ 71.7 และ 64.2 ตามลำดับ) โดยเฉพาะในกรุงเทพมหานคร มีสัดส่วนประชากรวัยแรงงานสูงถึงร้อยละ 76.4 รองลงมา คือภาคกลาง (ร้อยละ 71.2) และต่ำสุดคือภาคตะวันออกเฉียงเหนือ (ร้อยละ 62.0) ซึ่งเป็นภาคที่มีสัดส่วนประชากรวัยเด็กและวัยสูงอายุสูงกว่าภาคอื่น คือร้อยละ 23.2 และ 14.8 ตามลำดับ อย่างไรก็ตามมีข้อสังเกตว่าถึงแม้ประชากรชายวัยเด็กจะมีสัดส่วนสูงกว่าหญิง (อัตราส่วนเพศ 108.1) แต่เมื่ออายุมากขึ้นกลับพบว่า สัดส่วนประชากรหญิงจะสูงกว่าชาย (อัตราส่วนเพศ วัยแรงงานและวัยสูงอายุเท่ากับ 95.5 และ 82.8 ตามลำดับ) (สำนักงานสถิติแห่งชาติ, 2554)



ตารางที่ 3 ร้อยละของประชากร จำแนกตามโครงสร้างทางอายุ เขตการปกครอง ภาค และอัตราส่วนเพศ

ภาค/เขตการปกครอง และอัตราส่วนเพศ	รวม	วัยเด็ก 0-14 ปี	วัยแรงงาน 15-59 ปี	วัยสูงอายุ 60 ปีขึ้นไป
ทั่วราชอาณาจักร	100.0	19.5	67.5	13.0
ในเขตเทศบาล	100.0	16.3	71.7	12.0
นอกเขตเทศบาล	100.0	22.0	64.2	13.8
ภาค				
กรุงเทพมหานคร	100.0	13.2	76.4	10.4
กลาง	100.0	17.1	71.2	11.7
เหนือ	100.0	19.3	65.9	14.8
ตะวันออกเฉียงเหนือ	100.0	23.2	62.0	14.8
ใต้	100.0	22.4	65.7	11.9
อัตราส่วนเพศ <sup>1/</sup>	96.1	108.1	95.5	82.8

1/ อัตราส่วนชายต่อหญิง 100 คน

ที่มา : การจัดทำสำมะโนประชากรและเคหะ ปี พ.ศ. 2553 สำนักงานสถิติแห่งชาติ, 2554

## 2. สถิติด้านรูปแบบโครงสร้างครอบครัว

### 2.1 ประเภทและเพศหัวหน้าครัวเรือน

ในปีพ.ศ. 2553 พบว่า ประเทศไทยมีจำนวนครอบครัว 21,382,000 ครัวเรือน (สำนักงานสถิติแห่งชาติ, 2554) ประเภทของครัวเรือน แบ่งออกเป็น 4 ประเภท ประเภทแรก คือ ครอบครัวเดี่ยวร้อยละ 52.3 โดยแบ่งเป็น สามีและภรรยาร้อยละ 15.0 สามีและภรรยาและลูกร้อยละ 2.97 สามีหรือภรรยาและลูก ร้อยละ 7.6 ประเภทที่สอง คือ ครอบครัวขยายร้อยละ 34.5 ประเภทที่สาม คือ อยู่คนเดียวร้อยละ 12.6 และประเภทที่สี่ คือ อยู่กับคนที่ไม่ใช่ญาติร้อยละ 0.6 เพศของหัวหน้าครัวเรือน เพศชายร้อยละ 67.0 เพศหญิงร้อยละ 33.0 กล่าวโดยสรุปจะเห็นว่าครัวเรือนส่วนใหญ่ปัจจุบันเป็นครัวเดี่ยวเป็นส่วนใหญ่ และเพศชายยังทำหน้าที่เป็นหัวหน้าครัวเรือน รายละเอียดดังปรากฏในตารางที่ 4 และ 5 (สำนักงานสถิติแห่งชาติ, 2554)

ตารางที่ 4 โครงสร้างครัวเรือน

โครงสร้างครัวเรือน			ปี พ.ศ. 2553
จำนวนครัวเรือน			21,382,000
ประเภทครัวเรือน	รวม		100
	ครอบครัวเดี่ยว		52.3
		(สามีและภรรยา)	(15.0)
		(สามีและภรรยาและลูก)	(29.7)
		(สามีหรือภรรยาและลูก)	(7.6)
	ครอบครัวขยาย		34.5
	ครอบครัวที่อยู่คนเดียว		12.6
	ครอบครัวอยู่ร่วมกับคนที่ไม่ใช่ญาติ		0.6
เพศของหัวหน้าครัวเรือน	ชาย		67.0
	หญิง		33.0

ที่มา : เครื่องชี้ภาวะเศรษฐกิจและสังคมไทยที่สำคัญ ปี พ.ศ. 2554 . สำนักงานสถิติแห่งชาติ, 2554

ตารางที่ 5 โครงสร้างครัวเรือน ใน พ.ศ. 2551-2553

โครงสร้างครัวเรือน	2551	2552	2553	Household structure
	2008	2009	2010	
<b>ประเภทครัวเรือน</b>				<b>Type of Household</b>
<b>รวม</b>	<b>100.0</b>	<b>100.0</b>	<b>100.0</b>	<b>Total</b>
<b>ครอบครัวเลี้ยงเดี่ยว</b>	53.3	53.1	52.3	Nuclear family
สามีและภรรยา	14.4	14.4	15.0	Head & Spouse
สามีและภรรยาและลูก	31.5	31.1	29.7	Head & Spouse & Child
สามีหรือภรรยาและลูก	7.4	7.6	7.6	Head/Spouse & Child
ครอบครัวขยาย	34.6	35.1	34.5	Extended family
อยู่คนเดียว	11.6	11.4	12.6	Alone
อยู่กับคนที่ไม่ใช่ญาติ	0.6	0.4	0.6	Unrelated
<b>เพศของหัวหน้าครัวเรือน</b>				<b>Sex of Household Head</b>
ชาย	68.8	68.2	67.0	Male
หญิง	31.2	31.8	33.0	Female

ที่มา : เครื่องชี้ภาวะเศรษฐกิจและสังคมไทยที่สำคัญ ปี พ.ศ. 2554 . สำนักงานสถิติแห่งชาติ, 2554

สำนักงานสถิติแห่งชาติ ระบุว่า นอกจากนี้จากสถานการณ์ในปัจจุบันที่ภาวะเศรษฐกิจและสังคมมีการเปลี่ยนแปลงอย่างรวดเร็วเกิดปรากฏการณ์การย้ายถิ่นเพื่อเข้ามาหางานทำในเมืองเพิ่มมากขึ้น มีผลทำให้ครัวเรือนที่มีขนาดเล็กลงอย่างต่อเนื่องด้วยเช่นกัน คือลดลงจาก 5.2 คนต่อหนึ่งครัวเรือน ในปี 2523 เหลือ 3.8 คนต่อหนึ่งครัวเรือน ในปี 2543 และเหลือเพียง 3.2 คนต่อหนึ่งครัวเรือน ในปี 2553 และจากข้อมูลยังพบว่า การอยู่คนเดียวของคนไทยเพิ่มขึ้นเช่นเดียวกัน คือจากร้อยละ 3.5 ในปี 2523 เป็นร้อยละ 9.4 ในปี 2543 และเพิ่มถึงร้อยละ 12.6 ในปี 2553 ซึ่งเพิ่มขึ้นเกือบ 4 เท่า ในระยะเวลาเพียง 30 ปี (สำนักงานสถิติแห่งชาติ, 2554)

## 2.2 อัตราการจดทะเบียนสมรสและจดทะเบียนหย่า

ในสถานะของภาวะสมรส (Nuptiality) ซึ่งรวมถึง การชะลอการแต่งงาน (Delayed Marriage) โดยดูจากการมีอายุเฉลี่ยเมื่อสมรสครั้งแรก (Singulate Mean Age at First Marriage-SMAM) หรือ การไม่แต่งงาน ที่มีแนวโน้มสูงขึ้น รวมถึง การครองโสดของหญิงวัยแต่งงานและโดยเฉพาะอย่างยิ่งการครองโสดถาวรของหญิง (Permanent Celibacy) นั้น การครองโสดของหญิงมีการเปลี่ยนแปลงอย่างเห็นได้ชัด และมีแนวโน้มสูงขึ้น โดยเฉพาะกลุ่มหญิงอายุ 20-34 ปี ซึ่งอยู่ในวัยแต่งงานและมีความพร้อมในการมีบุตร แต่กลับพบว่าการครองโสดสูงขึ้นเรื่อยๆจากร้อยละ 22 ในปี 2513 เพิ่มขึ้นสูงถึงร้อยละ 33 ในปี 2543 นอกจากนี้ยังพบว่าหญิงไทยที่มีอายุ 50 ปีขึ้นไป ซึ่งถือว่าพ้นวัยเจริญพันธุ์ไปแล้วและยังคงครองโสดเพิ่มขึ้นกว่าเท่าตัวจากร้อยละ 2.2 ในปี 2513 เป็นร้อยละ 4.6 ในปี 2543 จากแนวโน้มการแต่งงานที่ช้าลงและการอยู่เป็นโสดมากขึ้นของหญิงไทย ส่งผลโดยตรงต่อจำนวนประชากรของประเทศอย่างมากเพราะเมื่อหญิงอยู่เป็นโสดมากขึ้นขณะเดียวกันก็แต่งงานช้าลงด้วยประกอบกับค่านิยมในการมีบุตรจำนวนน้อยลง ทำให้ประเทศเข้าสู่สภาพการ

ขาดแคลนหนุ่มสาววัยแรงงานในอนาคต ดังนั้นจึงเป็นเรื่องที่ภาครัฐและหน่วยงานที่เกี่ยวข้องต้องหันหน้าเข้ามาคุยกันอย่างจริงจังและร่วมกันกำหนดแนวทางการแก้ปัญหา เพื่อเตรียมพร้อมรับสังคมที่จะมีแต่ผู้สูงอายุกันอย่างไรดี (สำนักงานสถิติแห่งชาติ, 2543)

สถานภาพการสมรสในปี พ.ศ. 2553 ประชากรอายุตั้งแต่ 13 ปีขึ้นไป จำนวน 55.2 ล้านคน มีผู้สมรสทั้งสิ้น 31.0 ล้านคน (ร้อยละ 56.2) โดยสัดส่วน ชายและหญิงที่สมรสใกล้เคียงกันคือ ร้อยละ 56.6 และ 55.9 ชายมีสัดส่วนที่เป็นโสดสูงกว่าหญิงคือ ร้อยละ 33.6 และ 26.8 และพบว่าหญิงมีสัดส่วนที่เป็นหม้าย หย่า แยกกันอยู่ สูงกว่า ชายถึง 2.2 เท่า คือร้อยละ 16.0 และ 7.4 ตามลำดับ (สำนักงานสถิติแห่งชาติ, 2554)

แต่เมื่อพิจารณาถึง การหย่า ซึ่งในที่นี้หมายถึง การที่สามีภรรยาที่หย่ากันอยู่อย่างถูกต้องตามกฎหมาย จะเห็นว่า ในช่วง 20 ปีที่ผ่านมา การหย่าของทั้งชายและหญิงเพิ่มขึ้นอย่างชัดเจน โดยชายเพิ่มขึ้นจากร้อยละ 0.69 ในปี 2533 เป็นร้อยละ 0.92 ในปี 2543 และหญิงเพิ่มขึ้นจากร้อยละ 1.26 ในปี 2533 เป็นร้อยละ 1.53 ในปี 2543 แสดงให้เห็นแนวโน้มของความแตกแยกในครอบครัวที่เพิ่มสูงขึ้น (สำนักงานสถิติแห่งชาติ, 2543)

ในพ.ศ. 2553 พบว่า มีการจดทะเบียนสมรส จำนวน 285,944 คน พบว่า อัตราการสมรสที่ลดลงจากทุกปี ตั้งแต่พ.ศ. 2551 เป็นต้นมา ส่วนอัตราการจดทะเบียนหย่า จำนวน 108,482 คนปรากฏการณ์ของการหย่าร้างในสังคมไทยเพิ่มจำนวนสูงขึ้นทุกปี ปีพ.ศ. 2548 มีอัตราการหย่าร้าง ร้อยละ 26.27 ต่อมาภายหลังปี (พ.ศ.2553) มีอัตราสูงขึ้นร้อยละ 37.94 (กรมสุขภาพจิต, 2555)

### ตารางที่ 6 สถิติการสมรส การหย่าร้างและอัตราการหย่าร้าง ปี พ.ศ. 2548-2553

(หน่วย: คน)

สถิติ	ปี 2548	ปี 2549	ปี 2550	ปี 2551	ปี 2552	ปี 2553
สมรส	345,234	358,505	307,910	318,496	300,878	285,944
หย่าร้าง	90,688	98,388	100,420	109,084	109,277	108,482
อัตราหย่าร้าง	26.27	27.44	32.61	34.25	36.32	37.94

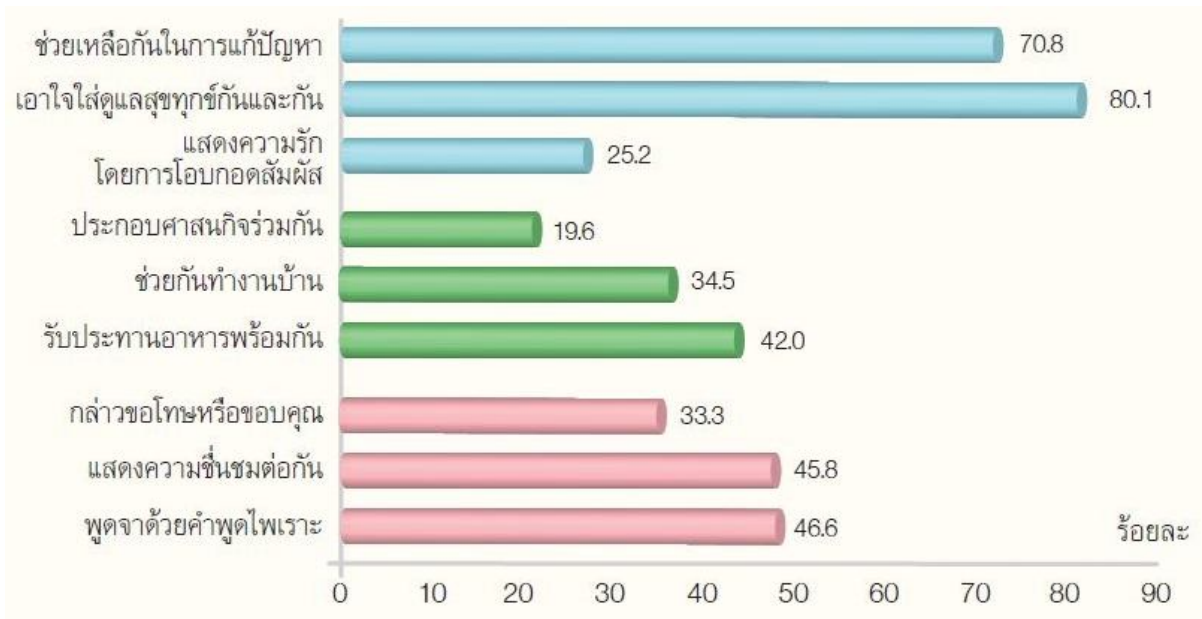
ที่มา : สถิติการสมรส การหย่าร้าง และอัตราการหย่าร้าง พ.ศ. 2548-2553. กรมสุขภาพจิต, 2555

### 2.3 ความสัมพันธ์ในครอบครัว

ข้อมูลจากรายงานโครงการสร้างดัชนีชี้วัดสุขภาพครอบครัว (คิวพร ปกป้อง และคณะ, 2552) แสดงให้เห็นว่า ในปี พ.ศ. 2552 พบว่า ครอบครัวไทย จำนวนน้อยกว่าร้อยละ 50 มีการปฏิบัติสิ่งที่ดีที่ช่วยเสริมสร้างสัมพันธภาพที่ดีให้เกิดขึ้นในครอบครัว เช่น การใช้เวลาที่ไพเราะต่อกัน การกล่าวคำขอโทษหรือขอบคุณคนในครอบครัว การแสดงความรักต่อกันด้วยการโอบกอดหรือสัมผัสเป็นประจำ ด้านการทำกิจกรรมร่วมกันของสมาชิกทุกคนในครอบครัวนั้น ข้อมูลสถิติแสดงให้เห็นว่ามีจำนวนไม่ถึงครึ่งของครอบครัวไทยที่ใช้เวลาที่จะมีกิจกรรมร่วมกับสมาชิกในครอบครัวเป็นประจำ (รายละเอียดดังปรากฏในแผนภูมิที่ 2)

ในภาพ  
ครอบครัว

แผนภูมิที่ 2 ดัชนีชี้วัดครอบครัวสื่อสารดี มีเวลาร่วมกัน และแบ่งปันใส่ใจกันและกัน

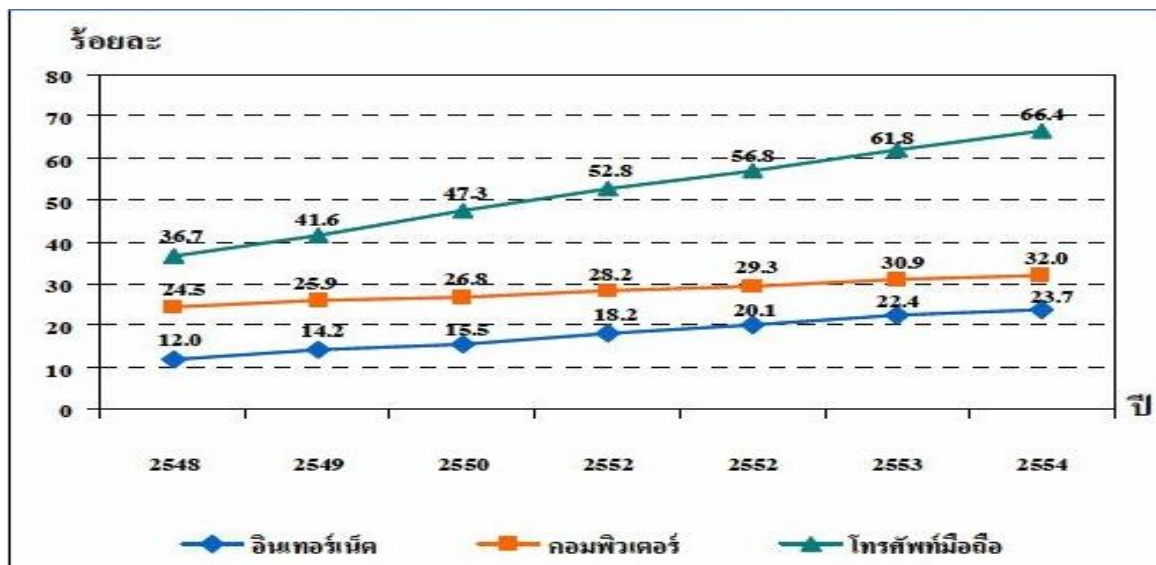


ที่มา: โครงการสร้างดัชนีชี้วัดสุขภาวะครอบครัว (2552) โดย ศิวพร ปกป้อง, สาวิตรี ทยานศิลป์ จิรนนท์ ขำนอง และสาลินี จันทร์เจริญ. สถาบันแห่งชาติเพื่อการพัฒนาเด็กและครอบครัว มหาวิทยาลัยมหิดล, 2552

2.4 การใช้คอมพิวเตอร์ อินเทอร์เน็ต และโทรศัพท์มือถือ

ในปี 2554 มีจำนวนประชากรอายุ 6 ปี ขึ้นไปทั้งสิ้น ประมาณ 62.4 ล้านคน ในจำนวนนี้มีผู้ใช้คอมพิวเตอร์ 19.9 ล้านคน หรือร้อยละ 32.0 ผู้ใช้อินเทอร์เน็ต 14.8 ล้านคน หรือร้อยละ 23.7 และผู้ใช้โทรศัพท์มือถือ 41.4 ล้านคน หรือ ร้อยละ 66.4 เมื่อเปรียบเทียบระหว่างเขตการปกครอง ในเขตเทศบาลมีสัดส่วนผู้ใช้คอมพิวเตอร์ ร้อยละ 44.3 ผู้ใช้อินเทอร์เน็ต ร้อยละ 36.0 และผู้ใช้โทรศัพท์มือถือ ร้อยละ 74.8 ในขณะที่นอกเขตเทศบาลมีผู้ใช้คอมพิวเตอร์ ร้อยละ 25.5 ผู้ใช้อินเทอร์เน็ต ร้อยละ 17.2 และผู้ใช้โทรศัพท์มือถือ ร้อยละ 62.0 เมื่อพิจารณาแนวโน้มการใช้คอมพิวเตอร์ อินเทอร์เน็ต และโทรศัพท์มือถือของประชาชนอายุ 6 ปี ขึ้นไป ในระหว่างปี 2548 - 2554 พบว่าผู้ใช้คอมพิวเตอร์มีสัดส่วน เพิ่มขึ้นจาก ร้อยละ 24.5 เป็นร้อยละ 32.0 ผู้ใช้อินเทอร์เน็ตเพิ่มขึ้นจากร้อยละ 12.0 เป็นร้อยละ 23.7 และผู้ใช้โทรศัพท์มือถือเพิ่มขึ้นจากร้อยละ 36.7 เป็นร้อยละ 66.4 (สำนักงานสถิติแห่งชาติ, 2554) ในแผนภูมิที่ 3

แผนภูมิที่ 3 ร้อยละของประชากรอายุ 6 ปี ขึ้นไปที่ใช้คอมพิวเตอร์อินเทอร์เน็ตและโทรศัพท์มือถือ  
พ.ศ. 2548-2554



ที่มา: สำรวการมีการใช้เทคโนโลยีสารสนเทศและการสื่อสารในครัวเรือน พ.ศ. 2554 สำนักงานสถิติแห่งชาติ, 2554

สำหรับสถานที่ใช้อินเทอร์เน็ตพบว่าในปี 2554 ส่วนใหญ่ใช้ในสถานศึกษา ร้อยละ 49.4 รองลงมาคือบ้าน ร้อยละ 42.7 และที่ทำงานร้อยละ 30.8 ส่วนกิจกรรมที่ใช้ ส่วนใหญ่ใช้ในการค้นหาข้อมูลทั่วไป/สินค้าหรือบริการ ร้อยละ 82.2 รองลงมาคือ ข่าวสาร/อ่าน นสพ. แม็กกาซีน อื่นๆ และเล่นเกมส์ ดาวน์โหลดเกมส์ ร้อยละ 54.9 สำหรับความถี่ในการใช้อินเทอร์เน็ตพบว่า มากกว่าครึ่งหนึ่งของผู้ใช้อินเทอร์เน็ตใช้ค่อนข้างบ่อย (1-4 วันใน 1 สัปดาห์) ร้อยละ 59.9 รองลงมาใช้เป็นประจำ (5-7 วันใน 1 สัปดาห์) ร้อยละ 26.4 (สำนักงานสถิติแห่งชาติ, 2554)

#### 2.4.1. การมีอุปกรณ์เทคโนโลยีสารสนเทศและการสื่อสารในครัวเรือน

ในระหว่างปี 2550 - 2554 พบว่าครัวเรือนที่มีโทรศัพท์พื้นฐานมีแนวโน้มลดลงจากร้อยละ 23.4 เป็นร้อยละ 18.6 ครัวเรือนที่มีเครื่องโทรสารเพิ่มขึ้นเล็กน้อย จากร้อยละ 1.4 เป็นร้อยละ 1.6 ครัวเรือนที่มีเครื่องคอมพิวเตอร์เพิ่มขึ้นจากร้อยละ 17.5 เป็นร้อยละ 24.7 สำหรับครัวเรือนที่มีการเชื่อมต่ออินเทอร์เน็ตมีสัดส่วนเพิ่มขึ้นจากร้อยละ 7.6 เป็นร้อยละ 13.4 (สำนักงานสถิติแห่งชาติ, 2554) ในตารางที่ 7

ตารางที่ 7 ร้อยละของครัวเรือนที่มีอุปกรณ์เทคโนโลยีสารสนเทศและการสื่อสาร พ.ศ. 2550 – 2554

ปี	ครัวเรือน ทั้งสิ้น (พัน ครัวเรือน)	ร้อยละของครัวเรือนที่มีอุปกรณ์เทคโนโลยี สารสนเทศและการสื่อสาร			
		โทรศัพท์ พื้นฐาน	โทรสาร	คอมพิวเตอร์	อินเทอร์เน็ต
2550	18,188.0	23.4	1.4	17.5	7.6
2551	18,279.8	22.6	1.8	19.6	8.6
2552	19,060.2	21.4	1.5	20.3	9.5
2553	19,644.9	20.9	1.7	22.8	11.4
2554	19,786.4	18.6	1.6	24.7	13.4

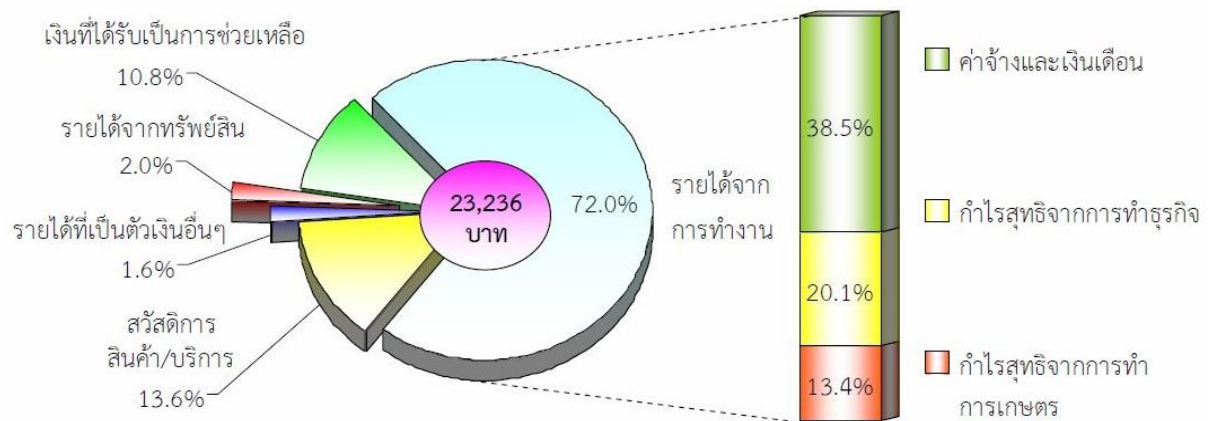
ที่มา: สํารวจการมีการใช้เทคโนโลยีสารสนเทศและการสื่อสารในครัวเรือน พ.ศ. 2554  
สำนักงานสถิติแห่งชาติ, 2554

## 2.5 เศรษฐกิจในครอบครัว

### 2.5.1 รายได้ของครัวเรือน

ในปี 2554 พบว่าครัวเรือนทั่วประเทศมีรายได้เฉลี่ยเดือนละ 23,236 บาท โดยส่วนใหญ่เป็นรายได้จากการทำงาน (ร้อยละ 72.0) ซึ่งได้แก่ ค่าจ้างเงินเดือน (ร้อยละ 38.5) จากการทำธุรกิจ (ร้อยละ 20.1) และจากการทำการเกษตร (ร้อยละ 13.4) และมีรายได้ที่ไม่ได้เกิดจากการทำงาน เช่น เงินที่ได้รับความช่วยเหลือจากบุคคลอื่นนอกครัวเรือน/รัฐ (ร้อยละ 10.8) รายได้จากทรัพย์สิน เช่น ดอกเบี้ย (ร้อยละ 2.0) นอกจากนี้ยังมีรายได้ในรูปสวัสดิการ/สินค้าและบริการต่างๆ (ร้อยละ 13.6) (สำนักงานสถิติแห่งชาติ, 2554)

แผนภูมิที่ 4 ร้อยละของรายได้เฉลี่ยต่อเดือนของครัวเรือน จำแนกตามแหล่งที่มาของรายได้ ปี 2554



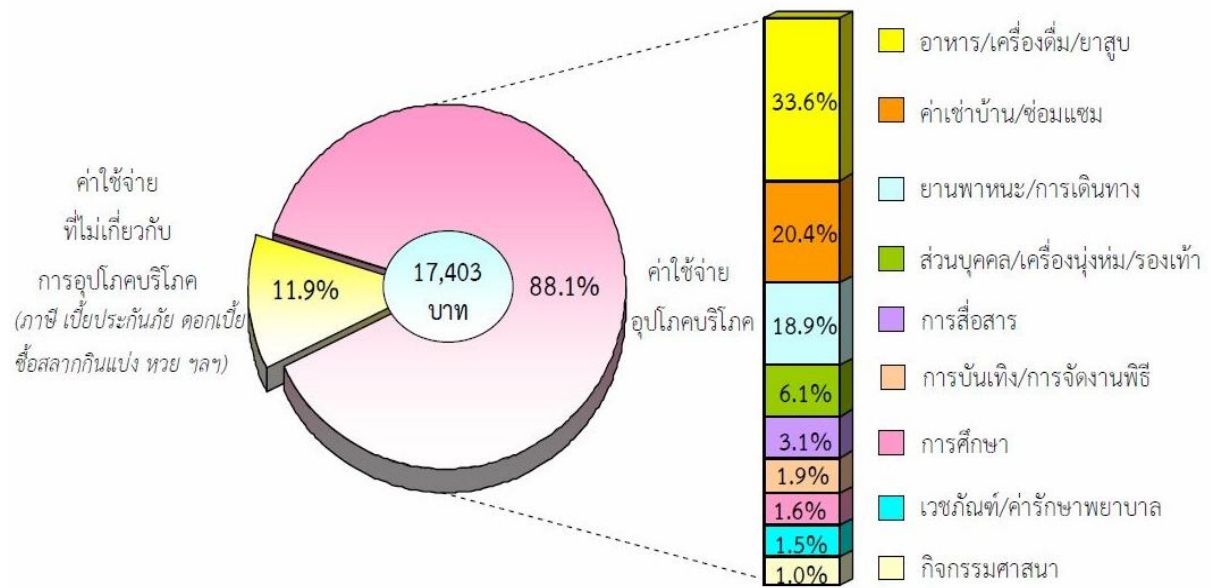
ที่มา : การสำรวจภาวะเศรษฐกิจและสังคมของครัวเรือน พ.ศ. 2554. สำนักงานสถิติแห่งชาติ, 2554

2.5.2 ค่าใช้จ่ายในครัวเรือน

ในปี 2554 มีค่าใช้จ่ายเฉลี่ย เดือนละ 17,403 บาท ค่าใช้จ่ายร้อยละ 33.6 เป็นค่าอาหาร และ เครื่องดื่ม (ซึ่งในจำนวนนี้เป็นค่าเครื่องดื่มที่มีแอลกอฮอล์ ร้อยละ 0.6) รองลงมาเป็นค่าที่อยู่อาศัยและเครื่องใช้ ภายในบ้าน (ร้อยละ 20.4) ใช้เกี่ยวกับการเดินทางและยานพาหนะ(ร้อยละ 18.9) ใช้ส่วนบุคคล/เครื่องนุ่งห่ม/ รองเท้า (ร้อยละ 6.1) ในการสื่อสาร ร้อยละ 3.1 ใช้ในการบันเทิง/การจัดงานพิธี ร้อยละ 1.9 ใช้ในการศึกษา ร้อยละ 1.6 ค่าเวชภัณฑ์/ค่ารักษาพยาบาล ร้อยละ 1.5 และกิจกรรมทางศาสนามีเพียงร้อยละ 1.0 แต่อย่างไร ก็ตามพบว่าค่าใช้จ่ายที่ไม่เกี่ยวกับการอุปโภคบริโภค เช่น ค่าภาษี ของขวัญ เบี้ยประกันภัย ซื่อสลากกินแบ่ง/ หวย ดอกเบียร์ สูงถึงร้อยละ 11.9 (สำนักงานสถิติแห่งชาติ, 2554) รายละเอียดดังปรากฏในแผนภูมิที่ 5



แผนภูมิที่ 5 ร้อยละของค่าใช้จ่ายเฉลี่ยต่อเดือนของครัวเรือน จำแนกตามประเภทค่าใช้จ่าย (ปี 2554)

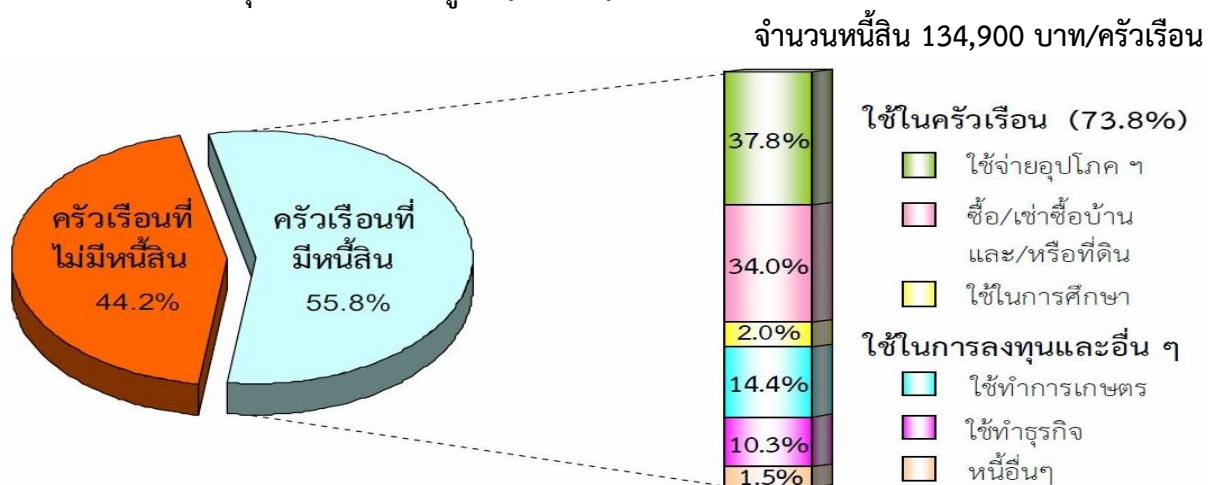


ที่มา : การสำรวจภาวะเศรษฐกิจและสังคมของครัวเรือน พ.ศ. 2554. สำนักงานสถิติแห่งชาติ, 2554

2.5.3 หนี้สินของครัวเรือน

แผนภูมิที่ 6 แสดงให้เห็นว่า จากครัวเรือนทั่วประเทศประมาณ 20 ล้านครัวเรือน พบว่าร้อยละ 55.8 เป็นครัวเรือนที่มีหนี้สิน โดยมีจำนวนหนี้สินเฉลี่ย 134,900 บาทต่อครัวเรือน ซึ่งหนี้สินส่วนใหญ่ (ร้อยละ 73.8) เพื่อใช้ในครัวเรือน คือใช้ในการอุปโภคบริโภคร้อยละ 37.8 ซื้อบ้าน/ที่ดินร้อยละ 34.0 และหนี้เพื่อใช้ในการศึกษามีเพียง ร้อยละ 2.0 เท่านั้น สำหรับหนี้เพื่อใช้ทำการเกษตรจะสูงกว่า ใช้ทำธุรกิจอยู่ร้อยละ 4.1 (ร้อยละ 14.4 และ 10.3 ตามลำดับ) (สำนักงานสถิติแห่งชาติ, 2554)

แผนภูมิที่ 6 ร้อยละของครัวเรือน จำแนกตามการมีหนี้สิน และจำนวนหนี้สินเฉลี่ยต่อครัวเรือน จำแนกตามวัตถุประสงค์ของการกู้ยืม (ปี 2554)



ที่มา : การสำรวจภาวะเศรษฐกิจและสังคมของครัวเรือน พ.ศ. 2554. สำนักงานสถิติแห่งชาติ, 2554

### 2.5.5 การเปรียบเทียบรายได้ ค่าใช้จ่าย หนี้สินของครัวเรือน

เมื่อเปรียบเทียบรายได้ ค่าใช้จ่าย และหนี้สินต่อรายได้ พบว่าครัวเรือนทั่วประเทศตั้งแต่ปี 2545 ถึง 2554 มีรายได้และค่าใช้จ่ายเพิ่มขึ้นอย่างต่อเนื่อง โดยมีรายได้เฉลี่ยมากกว่าค่าใช้จ่ายที่จำเป็นในการยังชีพ กล่าวคือ รายได้เพิ่มจาก 13,736 เป็น 23,236 บาท และค่าใช้จ่าย เพิ่มจาก 10,889 เป็น 17,403 บาท ตามลำดับ และเมื่อพิจารณาผลต่างของรายได้ และค่าใช้จ่าย ในปี 2554 พบว่ารายได้สูงกว่าค่าใช้จ่ายที่จำเป็นในการยังชีพ 5,833 บาทต่อครัวเรือน หรือประมาณ 1,823 บาทต่อคน (ใช้ขนาดครัวเรือนเฉลี่ย 3.2 คน) เมื่อเปรียบเทียบหนี้สินต่อรายได้ของครัวเรือน ตั้งแต่ 2545 ถึง 2554 พบว่าหนี้สินต่อรายได้ในปี 2554 ต่ำสุด คือ 5.8 เท่า (สำนักงานสถิติแห่งชาติ, 2554)

จากข้อมูลข้างต้น มีประเด็นที่น่าสนใจคือแม้รายได้ของครัวเรือนจะมีมากกว่าค่าใช้จ่ายที่จำเป็น แต่การพบว่าครัวเรือนครัวเรือนมีหนี้สินต่อรายได้ในปี 2554 ต่ำสุด คือ 5.8 เท่า นั้นอาจกล่าวได้ว่า หนี้สินของครัวเรือนเกิดจากการใช้จ่ายที่นอกเหนือจากความจำเป็นขั้นพื้นฐานของครัวเรือน

### แผนภูมิที่ 7 รายได้และค่าใช้จ่ายที่จำเป็นในการยังชีพเฉลี่ยต่อเดือน และหนี้สินต่อรายได้ ของครัวเรือน (ปี 2545 - 2554)



ที่มา : การสำรวจภาวะเศรษฐกิจและสังคมของครัวเรือน พ.ศ. 2554. สำนักงานสถิติแห่งชาติ, 2554

## 3. สถิติด้านอนามัยเจริญพันธุ์

### 3.1 พฤติกรรมทางเพศวัยรุ่น

ข้อมูลดังแสดงในตารางที่ 8 ชี้ให้เห็นว่า สถานการณ์อนามัยเจริญพันธุ์ในวัยรุ่นและเยาวชน พบว่าอายุของผู้ที่เริ่มมีเพศสัมพันธ์ครั้งแรกเมื่ออายุระหว่าง 15-16 ปี และตั้งแต่ปี พ.ศ. 2549-2553 ยิ่งไปกว่านั้น แผนภูมิที่ 8 ชี้ให้เห็นว่าจำนวนเด็กนักเรียนที่เคยผ่านการมีเพศสัมพันธ์มาแล้วมีแนวโน้มเพิ่มมากขึ้น พฤติกรรมการใช้ถุงยางอนามัยเมื่อมีเพศสัมพันธ์ครั้งแรกมีการใช้ไม่ถึงครึ่งของเด็กที่เคยมี

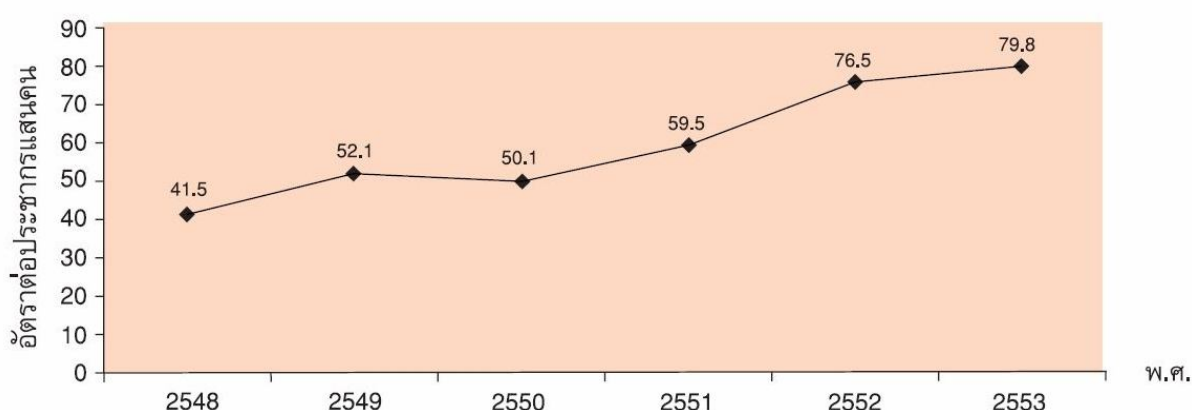
เพศสัมพันธ์ครั้งแรก ซึ่งการไม่ใช้ถุงยางอนามัยนอกจากจะทำให้เด็กมีโอกาสเสี่ยงต่อการตั้งครรภ์แล้ว ยังมีโอกาสเสี่ยงต่อการติดเชื้อโรคทางเพศสัมพันธ์ โดยอัตราการป่วยด้วยโรคติดต่อทางเพศสัมพันธ์ในเด็ก และเยาวชนอายุระหว่าง 15-24 ปี พ.ศ. 2548-2553 มีแนวโน้มเพิ่มขึ้น (สำนักส่งเสริมสุขภาพ, 2555)

ตารางที่ 8 อายุเฉลี่ยของการมีเพศสัมพันธ์ครั้งแรก

แหล่งข้อมูล	อายุเฉลี่ย (ปี)
สถาบันวิจัยระบบสาธารณสุข พ.ศ. 2539	18-19
สำนักส่งเสริมสุขภาพ กรมอนามัย พ.ศ. 2545	15-16
เอแบคโพลล์ พ.ศ. 2547	15-16
อนามัยโพลล์ พ.ศ. 2552	15-16

ที่มา: สถานการณ์อนามัยเจริญพันธุ์ในเด็กและเยาวชน ปี พ.ศ. 2553 สำนักอนามัยการเจริญพันธุ์, 2553

แผนภูมิที่ 8 อัตราป่วยโรคติดต่อทางเพศสัมพันธ์ ในวัยรุ่นและเยาวชน 15-24 ปี

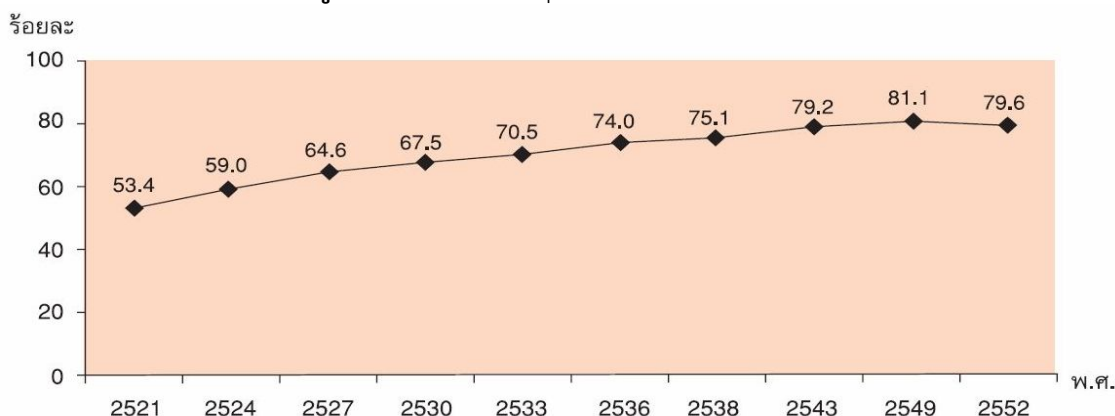


ที่มา : สำนักระบาดวิทยา กรมควบคุมโรค, 2553

### 3.2 สถิติด้านการวางแผนครอบครัว

กลุ่มเป้าหมายสำคัญของการวางแผนครอบครัว ได้แก่ หญิงในวัยเจริญพันธุ์ อายุอยู่ในช่วง 15-44 ปี และชาย อายุ 15-59 ปี ประเทศไทยควบคุมการเพิ่มประชากรจากร้อยละ 3.3 ในพ.ศ. 2513 จนลดลงเหลือ ร้อยละ 1.1 ในพ.ศ. 2539 และร้อยละ 0.5 ในพ.ศ. 2552 อัตราการคุมกำเนิดเพิ่มขึ้น จากร้อยละ 53.4 เป็นร้อยละ 79.6 ในพ.ศ. 2552 (สำนักส่งเสริมสุขภาพ, 2555)

### แผนภูมิที่ 9 ร้อยละการคุมกำเนิด ปี พ.ศ. 2521 – 2552



ที่มา : กองอนามัยการเจริญพันธุ์ กรมอนามัย. อนามัยการเจริญพันธุ์ในประเทศไทย, 2546 (ช่วงปี พ.ศ. 2521-2543) สำนักงานสถิติแห่งชาติ การสำรวจอนามัยเจริญพันธุ์, 2552 (ช่วงปี พ.ศ. 2549-2552)

#### 4. สถิติด้านมารดาและทารก

##### 4.1 การคลอดบุตร

จากผลการสำรวจ พบว่า มากกว่าร้อยละ 90 ของหญิงตั้งครรภ์บุตรคนสุดท้าย (ที่ยังมีชีวิตอยู่อายุต่ำกว่า 1 ปี) คลอดบุตรที่โรงพยาบาลของรัฐ โดยกว่า 2 ใน 5 คลอดที่โรงพยาบาลชุมชน (ร้อยละ 42.0) รองลงมา คือ โรงพยาบาลศูนย์/ทั่วไป และสถานพยาบาลอื่น ๆ ของรัฐ (ร้อยละ 38.1 และ 10.8 ตามลำดับ) สำหรับบุคลากรผู้ทำคลอด พบว่า 2 ใน 3 เป็นแพทย์และ 1 ใน 3 เป็นพยาบาลและเจ้าหน้าที่สาธารณสุข รายละเอียดดังปรากฏในแผนภูมิ 10 (สำนักงานสถิติแห่งชาติ, 2552)

แผนภูมิที่ 10 ร้อยละของหญิงเคยสมรสอายุ 15 – 49 ปีที่มีบุตรคนสุดท้ายที่ยังมีชีวิตอยู่ต่ำกว่า 1 ปี จำแนกตามสถานที่คลอดบุตร และผู้ทำคลอด พ.ศ. 2552



1/ อื่น ๆ หมายถึง คลอดที่บ้าน และสถานที่อื่น ๆ

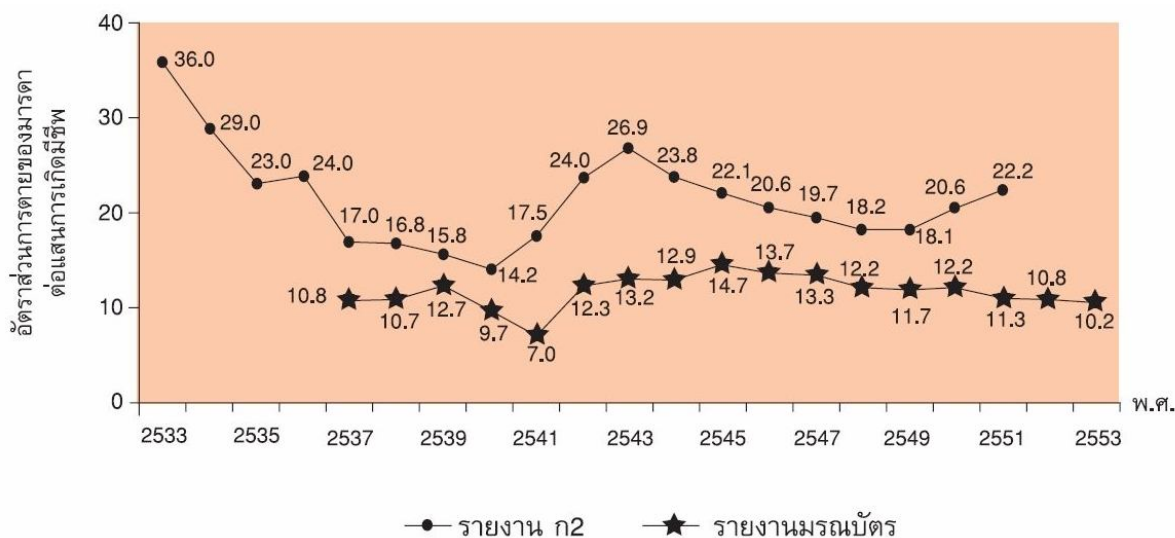
2/ อื่น ๆ หมายถึง หมอตำแย/ผดุงครรภ์โบราณ นักศึกษาแพทย์อาสาสมัครสาธารณสุขประจำหมู่บ้าน สามี และคลอดเอง

ที่มา : สำนักงานสถิติแห่งชาติ การสำรวจอนามัยเจริญพันธุ์ ,2552 (ช่วงปี พ.ศ. 2549-2552)

#### 4.2 อัตราการตายของมารดา

อัตราส่วนการตายมารดาลดลงจาก 660 ต่อแสนการเกิดชีพ ในพ.ศ. 2494 เป็น 170 และ 50 ต่อแสนการเกิดชีพ ในพ.ศ. 2516 และพ.ศ. 2527 ตามลำดับ ในช่วงพ.ศ. 2534 – 2536 จากรายงาน ก2 ซึ่งเป็นรายงานของสถานบริการสาธารณสุข ดำเนินการโดยกรมอนามัย จะอยู่ในช่วง 36-24 ต่อแสนการเกิดชีพ (สำนักส่งเสริมสุขภาพ, 2552)

แผนภูมิที่ 11 อัตราส่วนการตายของมารดา พ.ศ. 2533 – 2553



ที่มา : รายงาน ก1 และ ก2 สำนักนโยบายและยุทธศาสตร์รายงานทะเบียนราษฎร มรณบัตร อ่างใน รายงานประจำปี 2554 สำนักส่งเสริมสุขภาพ กรมอนามัย, 2555

มารดาตายของไทย มีโอกาสนำเสนอในการประชุมเครื่องมือใหม่ในการวิเคราะห์มารดาตายและ แนวโน้มของภูมิภาคเอเชียที่จัดโดย IHME เดือนพฤศจิกายน 2553 ประเทศศรีลังกาซึ่งประเทศไทยกำลัง ดำเนินการพัฒนาคุณภาพข้อมูลสาเหตุการตายลดความผิดพลาดการจำแนกกลุ่มสาเหตุการตาย แนวทางการ สอบสวนการตายโดยการประยุกต์แบบสอบสวนการตายใช้วิธี verbal autopsy เพิ่มความสมบูรณ์และ ถูกต้อง รายงานตัวเลขอัตราการตายมารดา ลดจาก 44.5 ต่อแสนการเกิดชีพในปี พ.ศ. 2547 (2004) เป็น 35.2 ในปี พ.ศ. 2552 (2009) (สำนักส่งเสริมสุขภาพ, 2555) (ตารางที่ 9)

ตารางที่ 9 รายงานตัวเลขอัตราการตายมารดาของประเทศไทย

ปีค.ศ./ พ.ศ.	2004/ 2547	2005/ 2548	2006/ 2549	2007/ 2550	2008/ 2551	2009/ 2552
อัตราส่วนการตายมารดา MMR (ตัวเลขรายงาน)	44.5	37.4	41.6	40.1	38.5	35.2
จำนวนมารดาตาย (ตัวเลขรายงาน)	362	303	330	320	302	269

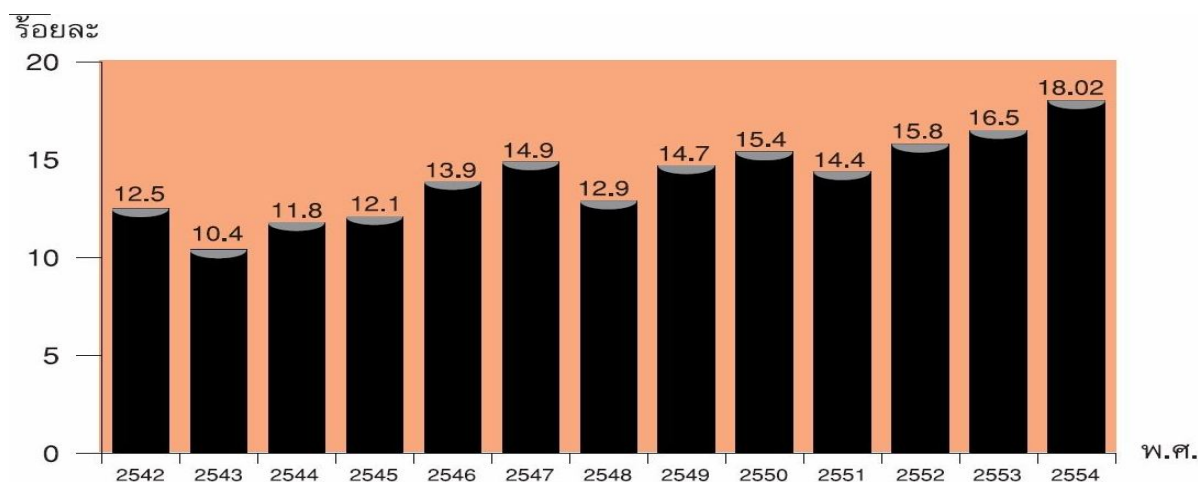
ที่มา : สำนักส่งเสริมสุขภาพส่งเสริมพฤติกรรมสุขภาพทุกกลุ่มวัย รายงานประจำปี 2554 กรมอนามัย, 2555



### 4.3 การตั้งครรภ์ของวัยรุ่น

วัยรุ่นมีเพศสัมพันธ์ครั้งแรกอายุน้อยลง และการมีเพศสัมพันธ์ครั้งแรก ส่วนใหญ่เป็นเพศสัมพันธ์ไม่ปลอดภัยเพราะใช้ถุงอนามัยไม่ถึงร้อยละ 50 ที่สำคัญ คือ วัยรุ่นจำนวนมากขาดความเข้าใจเรื่องการคุมกำเนิดอย่างถูกวิธี การไม่สามารถควบคุมอารมณ์ตนเองเมื่ออยู่กับเพศตรงข้าม ส่งผลให้เกิดการตั้งครรภ์ในวัยรุ่นเพิ่มสูงขึ้นจากร้อยละ 12.5 ในปี 2539 เพิ่มขึ้นร้อยละ 16.08 ในปี 2552 ที่สำคัญ ร้อยละ 84.6 ของการตั้งครรภ์ในวัยรุ่นเป็นการตั้งครรภ์ไม่พึงประสงค์ (แผนภูมิที่ 12) (สำนักส่งเสริมสุขภาพ, 2555)

แผนภูมิที่ 12 ร้อยละสตรีที่มีบุตรคนแรกอายุน้อยกว่า 20 ปี พ.ศ. 2542 – 2554

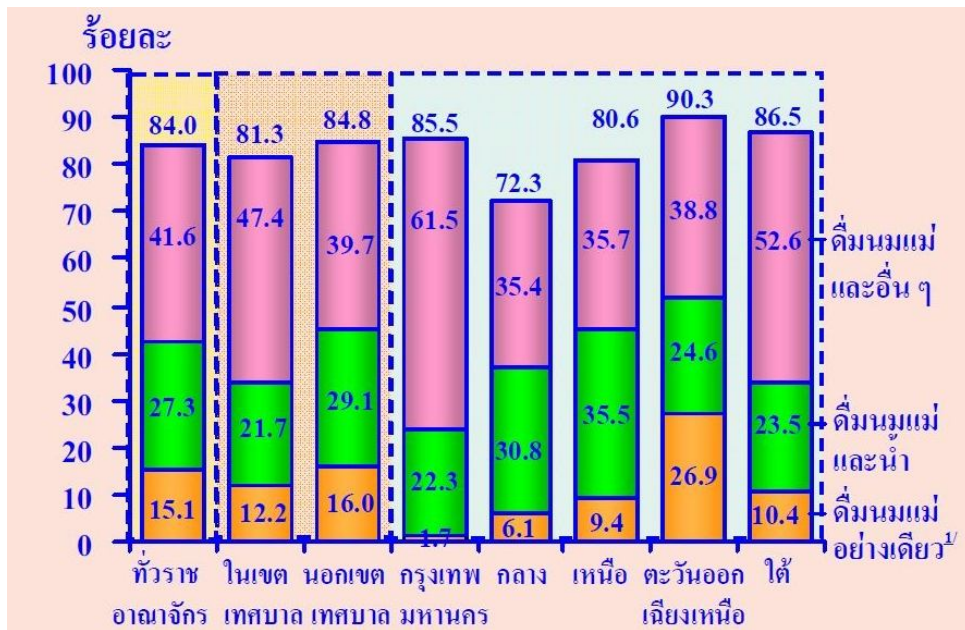


ที่มา : สำนักส่งเสริมสุขภาพ กรมอนามัย (ช่วงปี พ.ศ. 2542-2551) การสำรวจอนามัยเจริญพันธุ์ พ.ศ. 2552 สำนักสถิติแห่งชาติ ศูนย์อนามัยที่ 1-12 (ช่วงปี พ.ศ. 2553-2554)

### 4.4 การให้บุตรดีมนม

หญิงเคยสมรสอายุ 15 – 49 ปี ที่ให้บุตรคนสุดท้องที่ยังมีชีวิตอยู่อายุต่ำกว่า 6 เดือน ดีมนมแม่ภายใน 24 ชั่วโมงก่อนเวลาสัมภาระ มีประมาณ 3.2 แสนคน (คิดเป็น ร้อยละ 84.0 ของหญิงเคยสมรส อายุ 15 – 49 ปีที่มีบุตรคนสุดท้องที่ยังมีชีวิตอยู่อายุต่ำกว่า 6 เดือน) แต่พบว่า มีเพียงร้อยละ 15.1 ที่ดีมนมแม่เพียงอย่างเดียว ร้อยละ 27.3 ดีมนมแม่และน้ำและมีถึงร้อยละ 41.6 ที่ให้บุตรดีมนมแม่และ เครื่องดื่ม/อาหารอื่น ๆ ด้วย เช่น น้ำผลไม้ นมผง กล้วยบด เป็นต้น (สำนักงานสถิติแห่งชาติ, 2552) (แผนภูมิที่ 13)

แผนภูมิที่ 13 ร้อยละของหญิงเคยสมรสอายุ 15 – 49 ปีที่มีบุตรคนสุดท้ายที่ยังมีชีวิตอยู่อายุต่ำกว่า 6 เดือน ตามการให้บุตรตึมนมแม่ภายใน 24 ชั่วโมงก่อนเวลาสัมภาษณ์



1/ การตึมนมแม่อย่างเดียว หมายถึง การที่ทารกได้ตึมนมเฉพาะน้ำนมแม่ในช่วง 24 ชั่วโมงก่อนเวลาสัมภาษณ์ (โดยทารกอาจจะได้กินวิตามิน/เกลือแร่/ยารักษาโรคร่วมด้วยก็ได้)

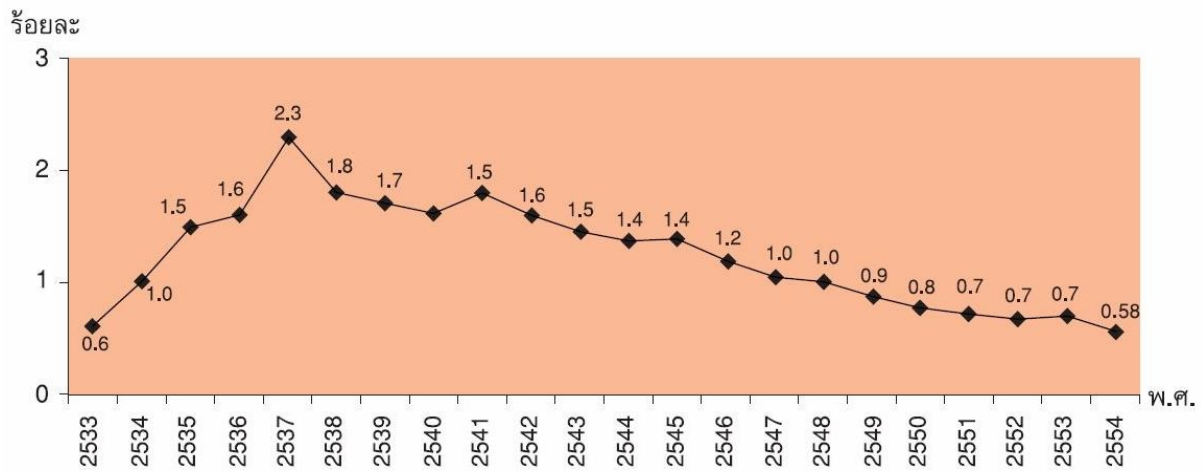
ที่มา : สำนักงานสถิติแห่งชาติ การสำรวจอนามัยและคุณภาพชีวิต, 2552 (ช่วง พ.ศ. 2549-2552)

#### 4.5 การแพร่เชื้อเอช ไอ วี จากแม่สู่ลูก

สำนักกระบาดวิทยา กระทรวงสาธารณสุข รายงานว่า มีการติดเชื้อเอชไอวีในหญิงตั้งครรภ์ ตั้งแต่ปี 2534 เป็นต้นมา เริ่มอัตราร้อยละ 0.6 ในปี 2534 และเพิ่มขึ้นอย่างต่อเนื่องจนถึงร้อยละ 2.29 ในปี 2539 หลังจากมีการดำเนินงานเพื่อการป้องกันในหลายๆด้าน เช่น การรณรงค์ให้ความรู้กับเป้าหมาย การสนับสนุนการใช้ถุงยางอนามัยทำให้อัตราการติดเชื้อเอชไอวี ในหญิงตั้งครรภ์มีอัตราลดลงในปี 2553 อัตราการติดเชื้อในหญิงตั้งครรภ์มีอัตราเท่ากับร้อยละ 0.7 ต่อมาในปี 2554 อัตราการติดเชื้อในหญิงครรภ์ลดลงเป็นร้อยละ 0.58 (สำนักส่งเสริมสุขภาพส่งเสริมพฤติกรรมสุขภาพทุกกลุ่มวัย, 2555) ( แผนภูมิที่ 14 )



แผนภูมิที่ 14 อัตราการติดเชื้อเอชไอวี ในหญิงตั้งครรภ์ที่มาฝากครรภ์ พ.ศ. 2533 – 2554



ที่มา : สำนักระบาดวิทยา กรมควบคุมโรค, พ.ศ. 2554

5. สถิติด้านความรุนแรงในครอบครัว

5.1 สรุปจำนวนเหตุการณ์ความรุนแรงในครอบครัว

ความรุนแรงในครอบครัวในปี 2555 (ข้อมูลล่าสุดเมื่อวันที่ 16 กันยายน 2555) พบว่า มีจำนวนเหตุการณ์ความรุนแรงจำนวน 275 เหตุการณ์ คิดเป็นร้อยละ 10.15 จำนวนผู้กระทำทั้งหมด 229 คน เป็นชายจำนวน 203 คน คิดเป็นร้อยละ 88.65 หญิงจำนวน 25 คน คิดเป็นร้อยละ 10.92 ไม่สามารถระบุได้จำนวน 1 คน คิดเป็นร้อยละ 0.44 ส่วนจำนวนผู้ถูกกระทำทั้งหมด 232 คน ชายจำนวน 22 คน คิดเป็นร้อยละ 9.48 หญิงจำนวน 209 คน คิดเป็นร้อยละ 90.0 และไม่สามารถระบุได้จำนวน 1 คน คิดเป็นร้อยละ 0.43 (ศูนย์ข้อมูลความรุนแรงต่อเด็ก สตรี และความรุนแรงในครอบครัว, 2555)

ตารางที่ 10 จำนวนเหตุการณ์ความรุนแรงในครอบครัว

ปี	จำนวนเหตุการณ์ความรุนแรง	ร้อยละ	จำนวนผู้กระทำ						จำนวนผู้ถูกกระทำ							
			ชาย	หญิง	ไม่ระบุ	รวม	%ชาย	%หญิง	%ไม่ระบุ	ชาย	หญิง	ไม่ระบุ	รวม	%ชาย	%หญิง	%ไม่ระบุ
2551	57	2.10%	47	2	0	49	95.92%	4.08%	0.00%	1	47	0	48	2.08%	97.92%	0.00%
2552	379	13.99%	271	36	9	316	85.76%	11.39%	2.85%	35	270	4	309	11.33%	87.38%	1.29%
2553	976	36.01%	674	89	17	780	86.41%	11.41%	2.18%	81	680	19	780	10.38%	87.18%	2.44%
2554	1023	37.75%	686	62	14	762	90.03%	8.14%	1.84%	86	700	7	793	10.84%	88.27%	0.88%
2555	275	10.15%	203	25	1	229	88.65%	10.92%	0.44%	22	209	1	232	9.48%	90.09%	0.43%
<b>รวม</b>	<b>2710</b>	<b>100.00%</b>	<b>1881</b>	<b>214</b>	<b>41</b>	<b>2136</b>	<b>88.06%</b>	<b>10.02%</b>	<b>1.92%</b>	<b>225</b>	<b>1906</b>	<b>31</b>	<b>2162</b>	<b>10.41%</b>	<b>88.16%</b>	<b>1.43%</b>

ที่มา : รายงานสรุปจำนวนความรุนแรงในครอบครัว ผู้กระทำ และ ผู้ถูกกระทำ ปี พ.ศ. 2555

## 5.2 สาเหตุความรุนแรงในครอบครัว

สาเหตุความรุนแรงในครอบครัว ปี 2555 สามารถแบ่งเป็น 6 สาเหตุ ได้แก่ 1.สื่อลามก 2. เศรษฐกิจ/ตกงาน 3. สุขภาพกาย/จิต 4. นอกใจ/หึงหวง 5. เมาสุรา/ยาเสพติด 6. ไม่ระบุสาเหตุ จากสถิติพบว่าการเมาสุราและยาเสพติดเป็นสาเหตุของการเกิดความรุนแรงมากที่สุด คือ จำนวน 230 จากทั้งหมด 623 คิดเป็นร้อยละ 36.92 ของทั้งหมด ส่วนที่เป็นสาเหตุการเกิดความรุนแรงน้อยที่สุด คือ สื่อลามก จำนวน 3 จากทั้งหมด 623 คิดเป็นร้อยละ 0.48 ของทั้งหมด (ศูนย์ข้อมูลความรุนแรงต่อเด็ก สตรี และความรุนแรงในครอบครัว, 2555)

ตารางที่ 11 สาเหตุความรุนแรงในครอบครัว

สาเหตุ	จำนวนสาเหตุ	ร้อยละ	จำนวนผู้กระทำ							จำนวนผู้ถูกระทำ						
			ชาย		หญิง		ไม่ระบุ		รวม	ชาย		หญิง		ไม่ระบุ		รวม
			จำนวน	%	จำนวน	%	จำนวน	%		จำนวน	%	จำนวน	%	จำนวน	%	
เมาสุรา/ยาเสพติด	230	36.92%	193	35.94%	3	0.56%	6	1.12%	202	11	1.98%	193	34.71%	2	0.36%	206
นอกใจ/หึงหวง	158	25.36%	140	26.07%	4	0.74%	3	0.56%	147	3	0.54%	142	25.54%	1	0.18%	146
สุขภาพกาย/จิต	65	10.43%	42	7.82%	9	1.68%	2	0.37%	53	9	1.62%	45	8.09%	0	0.00%	54
เศรษฐกิจ/ตกงาน	43	6.90%	27	5.03%	8	1.49%	2	0.37%	37	7	1.26%	30	5.40%	3	0.54%	40
สาเหตุอื่นๆ	31	4.98%	15	2.79%	7	1.30%	1	0.19%	23	6	1.08%	17	3.06%	0	0.00%	23
สื่อลามก	3	0.48%	2	0.37%	1	0.19%	0	0.00%	3	1	0.18%	2	0.36%	0	0.00%	3
ไม่ระบุ	93	14.93%	62	11.55%	9	1.68%	1	0.19%	72	8	1.44%	74	13.31%	2	0.36%	84
<b>รวม</b>	<b>623</b>	<b>100.00%</b>	<b>481</b>	<b>89.57%</b>	<b>41</b>	<b>7.64%</b>	<b>15</b>	<b>2.79%</b>	<b>537</b>	<b>45</b>	<b>8.09%</b>	<b>503</b>	<b>90.47%</b>	<b>8</b>	<b>1.44%</b>	<b>556</b>

ที่มา : รายงานสรุปจำนวนความรุนแรงในครอบครัว ผู้กระทำ และ ผู้ถูกระทำ ปี พ.ศ. 2555

## 5.3 ประเภทของความรุนแรงในครอบครัว

ประเภทของความรุนแรงในครอบครัว ปี 2555 สามารถแบ่งออกเป็น 6 ประเภท คือ 1.ทางร่างกาย 2.ทางจิตใจ 3.ทางสังคม 4.ทางเพศ 5.อื่น 6.ไม่ระบุ พบว่า จำนวนเหตุการณ์ความรุนแรงในครอบครัวทางร่างกาย มีจำนวนมากที่สุด 453 จากทั้งหมด 705 คิดเป็นร้อยละ 64.26 ของทั้งหมด ส่วนจำนวนเหตุการณ์ความรุนแรงในครอบครัวน้อยที่สุดรองจาก ไม่ระบุและอื่น คือ ทางเพศ จำนวน 19 จากทั้งหมด 705 คิดเป็นร้อยละ 3.84 ของทั้งหมด (ศูนย์ข้อมูลความรุนแรงต่อเด็ก สตรี และความรุนแรงในครอบครัว,2555)

## ตารางที่ 12 ประเภทของความรุนแรงในครอบครัว

ประเภทความรุนแรง	จำนวนประเภทความรุนแรง	ร้อยละ	จำนวนผู้กระทำ						จำนวนผู้ถูกกระทำ							
			ชาย		หญิง		ไม่ระบุ		รวม	ชาย		หญิง		ไม่ระบุ		รวม
			จำนวน	%	จำนวน	%	จำนวน	%		จำนวน	%	จำนวน	%	จำนวน	%	
ทางร่างกาย	453	64.26%	361	59.28%	26	4.27%	7	1.15%	394	31	4.93%	376	59.78%	7	1.11%	414
ทางจิตใจ	186	26.38%	138	22.66%	17	2.79%	4	0.66%	159	13	2.07%	143	22.73%	2	0.32%	158
ทางสังคม	36	5.11%	26	4.27%	4	0.66%	0	0.00%	30	2	0.32%	27	4.29%	0	0.00%	29
ทางเพศ	19	2.70%	18	2.96%	0	0.00%	0	0.00%	18	0	0.00%	18	2.86%	0	0.00%	18
อื่นๆ	2	0.28%	1	0.16%	0	0.00%	1	0.16%	2	1	0.16%	1	0.16%	0	0.00%	2
ไม่ระบุ	9	1.28%	4	0.66%	2	0.33%	0	0.00%	6	4	0.64%	4	0.64%	0	0.00%	8
<b>รวม</b>	<b>705</b>	<b>100.00%</b>	<b>548</b>	<b>89.98%</b>	<b>49</b>	<b>8.05%</b>	<b>12</b>	<b>1.97%</b>	<b>609</b>	<b>51</b>	<b>8.11%</b>	<b>569</b>	<b>90.46%</b>	<b>9</b>	<b>1.43%</b>	<b>629</b>

ที่มา : รายงานสรุปจำนวนความรุนแรงในครอบครัว ผู้กระทำ และ ผู้ถูกกระทำ ปี พ.ศ. 2555

### 5.4 คดีความรุนแรงในครอบครัว

คดีความรุนแรงในครัว ปี 2555 พบว่า มีคดีอยู่ทั้งหมด 124 คดี อยู่ระหว่างไกล่เกลี่ยชั้นตำรวจ 85 คดี ชั้นอัยการ 9 คดี ชั้นศาล 11 คดี ยอมความ 7 คดี ศาลลงโทษ 11 คดี และไม่พบในส่วนของอัยการไม่สั่งฟ้อง ศาลยกฟ้อง และอยู่ระหว่างอุทธรณ์ (ข้อมูลล่าสุดเมื่อวันที่ 9 มกราคม 2556) (ศูนย์ข้อมูลความรุนแรงต่อเด็ก สตรี และความรุนแรงในครอบครัว, 2556)

## ตารางที่ 13 จำนวนคดีความรุนแรงในครอบครัว

ปี	อยู่ระหว่างไกล่เกลี่ย			ยอมความ	อัยการสั่งไม่ฟ้อง	ศาลลงโทษ	ศาลยกฟ้อง	อยู่ระหว่างอุทธรณ์		รวม
	ตำรวจ	อัยการ	ศาล					ผู้ถูกกระทำ	ผู้กระทำ	
2549	0	0	0	0	0	0	0	0	0	0
2551	1	1	0	3	0	0	0	0	0	5
2552	26	7	3	2	0	3	0	0	0	41
2553	78	16	13	8	4	12	5	0	2	138
2554	101	16	16	10	5	8	0	3	2	161
2555	85	9	11	7	0	11	0	1	0	124

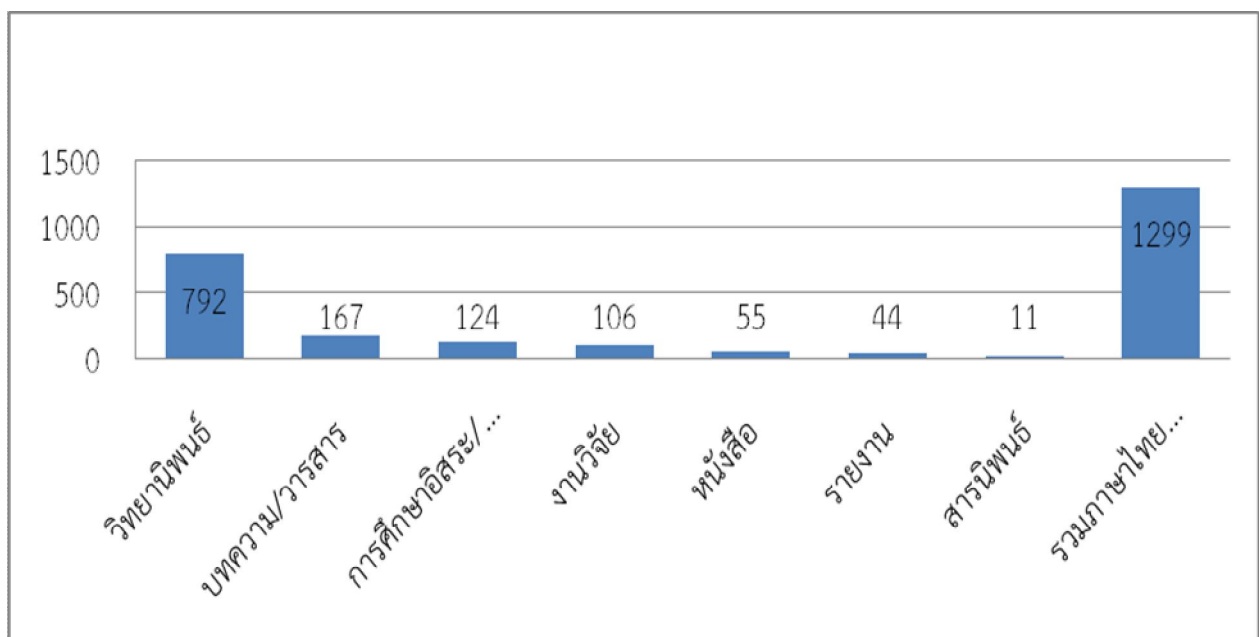
ที่มา : รายงานสรุปจำนวนความรุนแรงในครอบครัว ผู้กระทำ และ ผู้ถูกกระทำ ปี พ.ศ. 2555

## 6. ความก้าวหน้าการดำเนินการโครงการพัฒนาระบบข้อมูลสารสนเทศด้านครอบครัว

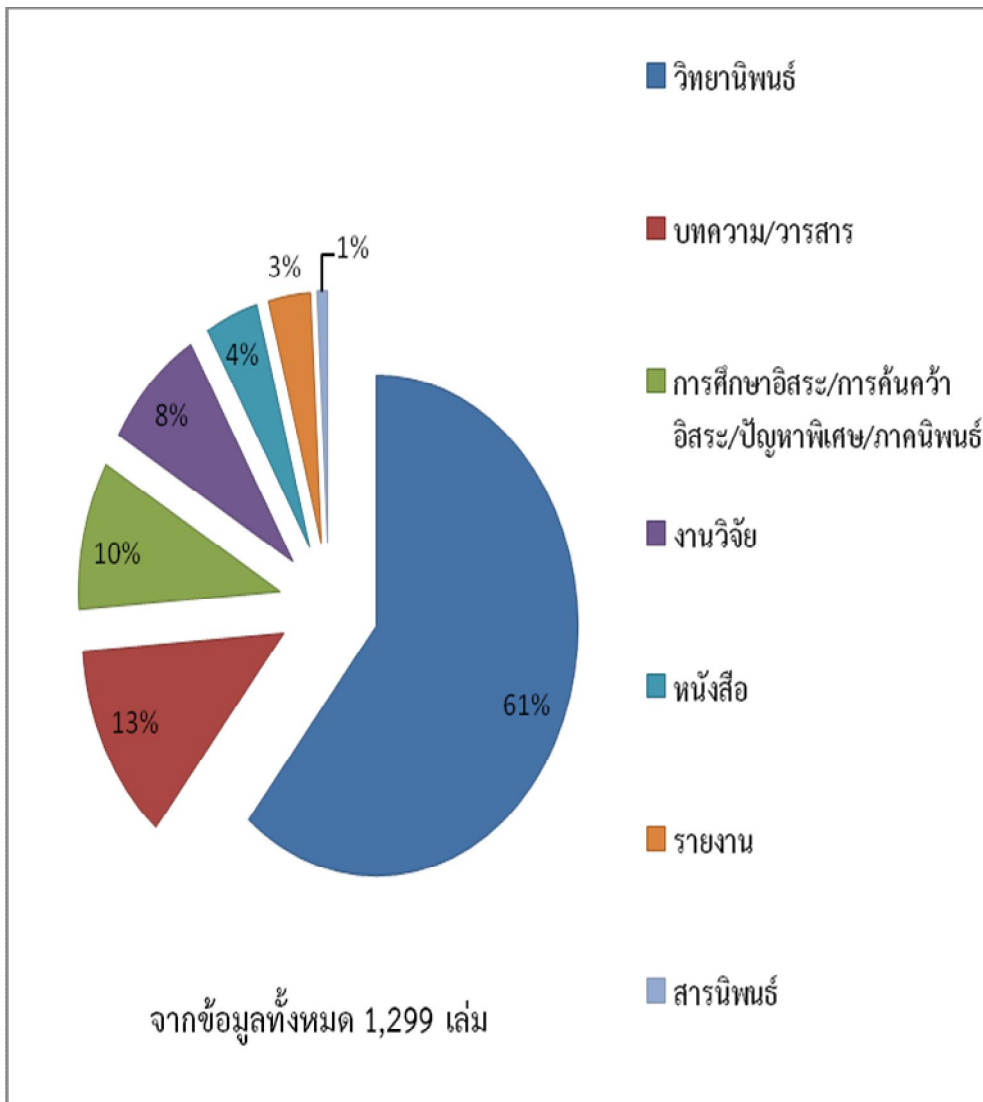
### 6.1 การรวบรวมความวิจัยและเอกสารทางวิชาการที่เกี่ยวข้องกับประเด็นด้านครอบครัว

จากการรวบรวมบทความวิจัยและเอกสารทางวิชาการที่เกี่ยวข้องกับประเด็นครอบครัว สามารถรวบรวมได้จำนวนทั้งสิ้น 2,241 เรื่อง แบ่งเป็นเอกสารทางวิชาการภาษาไทยจำนวนทั้งสิ้น 1,299 เรื่อง ในจำนวนนี้เป็น วิทยานิพนธ์ 792 เรื่อง บทความ/วารสาร 167 เรื่อง การศึกษาอิสระ/การค้นคว้าอิสระ/ปัญหาพิเศษ/ภาคินิพนธ์ 124 เรื่อง งานวิจัย 106 เรื่อง หนังสือ 55 เรื่อง รายงาน 44 เรื่อง และสารนิพนธ์ 11 เรื่อง (แผนภูมิที่ 15 และแผนภูมิที่ 16)

แผนภูมิที่ 15 จำนวนเอกสารวิชาการภาษาไทยทั้งหมดจากฐานข้อมูล

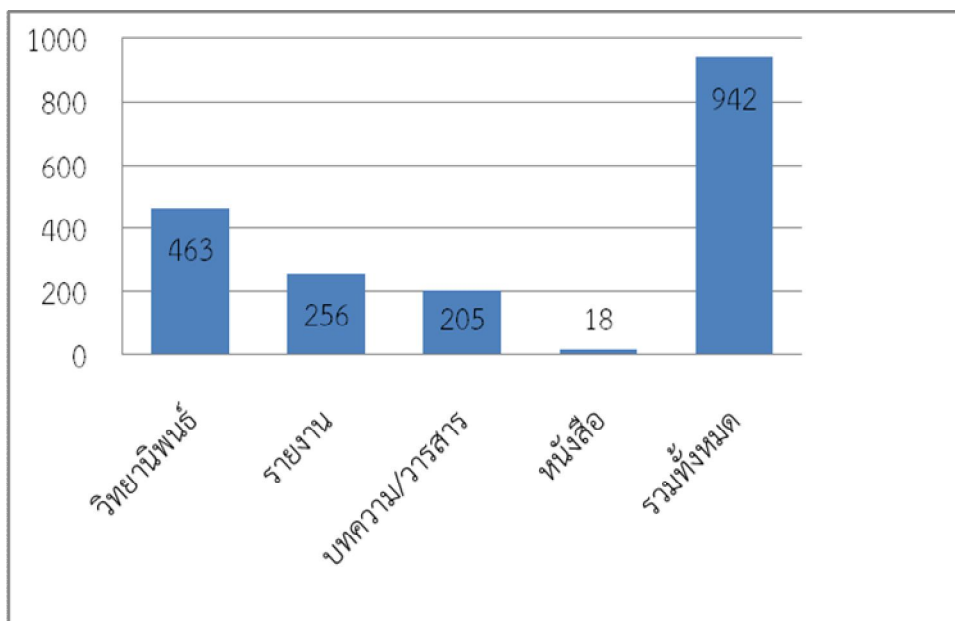


แผนภูมิที่ 16 ร้อยละของเอกสารวิชาการภาษาไทยทั้งหมดจากฐานข้อมูล

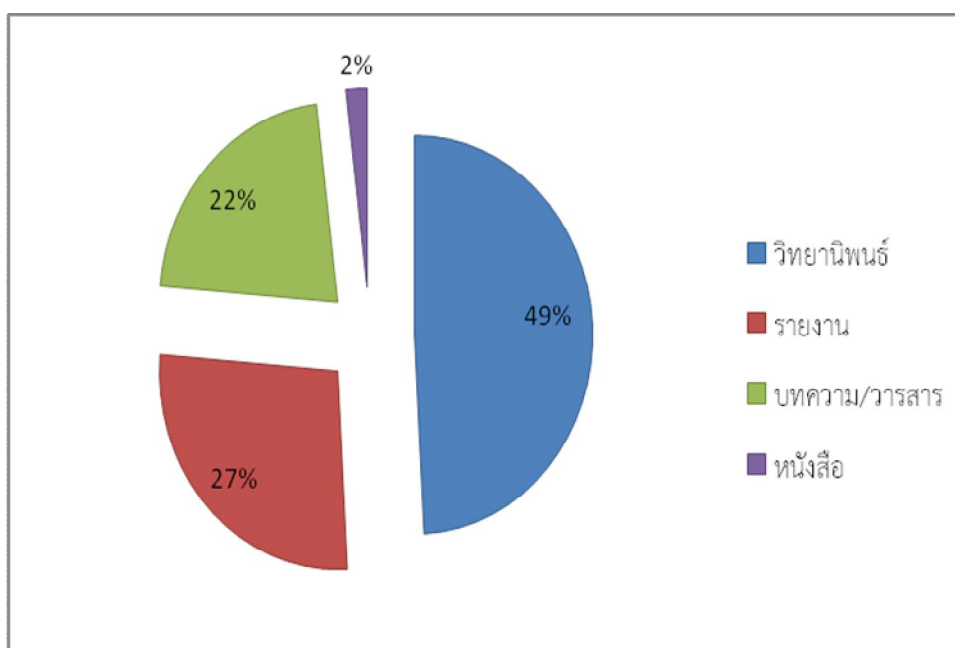


ในส่วนบทความวิจัยและเอกสารทางวิชาการภาษาอังกฤษมีนั้น สามารถรวบรวมได้จำนวนทั้งสิ้น 942 เรื่อง โดยแบ่งออกเป็น วิทยานิพนธ์ 464 เรื่อง รายงาน 256 เรื่อง บทความวารสาร 207 เรื่อง หนังสือ 945 เรื่อง (แผนภูมิที่ 17 และแผนภูมิที่ 18)

แผนภูมิที่ 17 จำนวนเอกสารวิชาการภาษาอังกฤษทั้งหมดจากฐานข้อมูล



แผนภูมิที่ 18 ร้อยละของเอกสารวิชาการภาษาอังกฤษทั้งหมดจากฐานข้อมูล



## 6.2 รายละเอียดการจัดกลุ่มบทความวิจัยและเอกสารทางวิชาการ

การจัดกลุ่มบทความวิจัยและเอกสารทางวิชาการสำหรับกิจกรรมพัฒนาระบบข้อมูลสารสนเทศด้านครอบครัว ประจำปี 2553 ได้กำหนดกรอบประเด็นการจัดหมวดหมู่บทความวิจัยและเอกสารทางวิชาการไว้ 10 กลุ่ม ได้แก่ 1. ครอบครัวกับความยากจน 2. การป้องกันการตายของมารดา ทารกแรกเกิดและเด็ก 3. ครอบครัวกับที่อยู่อาศัย และสภาพแวดล้อม 4. ครอบครัวกับการศึกษา 5. ครอบครัวกับระบบการดูแลสุขภาพขั้นพื้นฐาน 6. ความรุนแรงในครอบครัว 7. ความเสมอภาคระหว่างหญิงชาย 8. ครอบครัวกับโรคติดเชื้อ เอชไอ วี และเอดส์ 9. ครอบครัวกับความเป็นหุ้นส่วนระดับท้องถิ่น และ 10. อื่น ๆ โดยอ้างอิงจากเป้าหมายการพัฒนาแห่งสหัสวรรษ Millennium Development Goals-MDGs <sup>1</sup>

อย่างไรก็ตาม เมื่อจำแนกบทความวิจัยและเอกสารทางวิชาการที่เกี่ยวข้องแล้ว พบว่ากรอบการอ้างอิงเดิมทำให้บทความวิจัยและเอกสารทางวิชาการที่เป็นประเด็นสำคัญด้านครอบครัวได้ถูกจำแนกอยู่ในหมวดอื่นๆ ดังนั้นเพื่อการแยกประเด็นที่สำคัญด้านครอบครัวให้เห็นชัดเจนขึ้น คณะที่ปรึกษาฯ จึงได้ดำเนินการจัดหมวดหมู่ใหม่สำหรับโครงการสำรวจและปรับปรุงสถิติข้อมูลสารสนเทศด้านครอบครัวประจำปี 2555 โดยเพิ่มหมวดหมู่ที่สะท้อนให้เห็นประเด็นด้านครอบครัวที่สำคัญและเป็นหมวดที่มีงานวิจัยเกิดขึ้นแล้วเป็นจำนวนมากทั้งในประเทศและต่างประเทศ พร้อมทั้งปรับชื่อหมวดหมู่เดิม โดยสรุปได้เป็นหมวดหมู่ใหม่รวมทั้งสิ้น 17 หมวด ดังรายละเอียดดังต่อไปนี้

1. **การป้องกันการตายของมารดา ทารกแรกเกิดและเด็ก และการให้ความช่วยเหลือระยะแรกเริ่ม :** บทความวิจัยและเอกสารทางวิชาการเกี่ยวกับการป้องกันการตายของมารดาและทารกแรกคลอด รวมทั้งการให้ความช่วยเหลือระยะแรกเริ่มแรกเพื่อป้องกันความรุนแรงของโรคและความพิการในเด็ก
2. **ครอบครัว ความเสมอภาคระหว่างหญิงชาย :** บทความวิจัยและเอกสารทางวิชาการในประเด็นที่เกี่ยวข้องกับเพศสภาพ บทบาทและการทำหน้าที่ทางสังคมของหญิงและชาย
3. **ครอบครัวกับโรคติดเชื้อ เอช ไอ วี และเอดส์ :** บทความวิจัยและเอกสารทางวิชาการที่เกี่ยวข้องกับครอบครัวและโรคติดเชื้อ เอช ไอ วี และเอดส์ โดยครอบคลุมถึงการบทบาทของครอบครัวในการป้องกันโรค และการดูแลผู้ป่วยเอช ไอ วี และเอดส์
4. **ครอบครัวกับการศึกษา:** บทความวิจัยและเอกสารทางวิชาการที่เกี่ยวข้องกับบทบาทของครอบครัวต่อการพัฒนาการเรียนรู้และศึกษาของเด็ก
5. **ครอบครัวกับความเป็นหุ้นส่วนระดับท้องถิ่น:** บทความวิจัยและเอกสารทางวิชาการที่เกี่ยวข้องกับการปฏิสัมพันธ์ระหว่างครอบครัวและชุมชนในการพัฒนาระดับบุคคล ครอบครัว หรือชุมชน

<sup>1</sup> เป้าหมายการพัฒนาแห่งสหัสวรรษ (MDGs) ได้กำหนดประเด็นเป้าหมายของการพัฒนาไว้ดังนี้ (1.) Eradicating extreme poverty and hunger, (2.) Achieving universal primary education, (3.) promoting gender equality and empowering women, (4.) Reducing child mortality rates, (5.) Improving maternal health, (6.) Combating HIV/AIDS, malaria, and other diseases, (7.) Ensuring environmental sustainability, and 8. Developing a global partnership for development.



6. **ครอบครัว ความยากจน และการดำรงชีวิต:** บทความวิจัยและเอกสารทางวิชาการที่เกี่ยวข้องกับรายได้ อาชีพ การดำรงชีวิต และประเด็นที่เกี่ยวข้องกับความยากจน
7. **ครอบครัวกับที่อยู่อาศัย และสภาพแวดล้อม:** บทความวิจัยและเอกสารทางวิชาการที่เกี่ยวข้องกับสิ่งแวดล้อมที่ส่งผลต่อครอบครัว โดยครอบคลุมถึงสิ่งแวดล้อมทางกายภาพและสิ่งแวดล้อมทางสังคม
8. **ครอบครัวกับการส่งเสริมและดูแลสุขภาพ:** บทความวิจัยและเอกสารทางวิชาการที่เกี่ยวข้องกับบทบาทของครอบครัวในการส่งเสริมและดูแลสุขภาพขั้นพื้นฐานของสมาชิกภายในครอบครัว
9. **ความรุนแรงในครอบครัว:** บทความวิจัยและเอกสารทางวิชาการที่เกี่ยวข้องกับความรุนแรงในครอบครัวรูปแบบต่างๆ และผลกระทบที่เกิดขึ้นจากความรุนแรงในครอบครัว รวมทั้งประเด็นทางด้านกฎหมายและสิทธิมนุษยชนที่เกี่ยวข้องกับความรุนแรงในครอบครัว
10. **บทบาทและการทำหน้าที่ของครอบครัว:** บทความวิจัยและเอกสารทางวิชาการที่เกี่ยวข้องกับบทบาทและการทำหน้าที่ของครอบครัวโดยทั่วไป
11. **ครอบครัวกับการดูแลผู้ป่วยและคนพิการ:** บทความวิจัยและเอกสารทางวิชาการที่เกี่ยวข้องกับบทบาทของครอบครัวในการป้องกัน รักษาและฟื้นฟูสมรรถภาพของผู้ป่วยเรื้อรังและคนพิการ
12. **ครอบครัวและกับกฎหมาย:** บทความวิจัยและเอกสารทางวิชาการที่เกี่ยวข้องกับการกระทำผิดกฎหมายรูปแบบต่างๆ ที่มีนัยยะต่อประเด็นด้านครอบครัว
13. **ครอบครัว เพศศึกษา และปัญหาการตั้งครรภ์ก่อนวัยอันควร:** บทความวิจัยและเอกสารทางวิชาการที่เกี่ยวข้องกับประเด็นเพศศึกษา และปัญหาการตั้งครรภ์ก่อนวัยอันควรและผลกระทบที่เกิดขึ้นต่อครอบครัว โดยรวมถึงการทำหน้าที่ของครอบครัวเรื่องเพศศึกษา การป้องกันปัญหาตั้งครรภ์ก่อนวัยอันควร
14. **ครอบครัวและการหย่าร้าง:** บทความวิจัยและเอกสารทางวิชาการที่เกี่ยวข้องกับประเด็นด้านการหย่าร้างและผลกระทบของการหย่าร้างต่อสมาชิกในครอบครัวและสังคม
15. **สัมพันธภาพในครอบครัว:** บทความวิจัยและเอกสารทางวิชาการที่เกี่ยวข้องกับประเด็นด้านสัมพันธภาพภายในครอบครัว รวมถึงประเด็นเรื่องการสื่อสารภายในครอบครัว
16. **แนวทาง/วิธีการทำงานกับครอบครัว:** บทความวิจัยและเอกสารทางวิชาการที่เกี่ยวข้องกับแนวทางการทำงานกับครอบครัว เช่น แนวทางครอบครัวบำบัดรูปแบบต่างๆ
17. **อื่นๆ:** บทความวิจัยและเอกสารทางวิชาการที่ไม่จัดอยู่ในหมวดที่ 1-16 ข้างต้น

ทั้งนี้บทความวิจัยและเอกสารทางวิชาการที่เป็นประเด็นคาบเกี่ยวกันสามารถจัดวางไว้มากกว่า 1 หมวดได้ โดยระบบการสืบค้นจากฐานข้อมูลจะถูกพัฒนาให้ผู้ใช้งานสามารถสืบค้นบทความวิจัยและเอกสารทางวิชาการเรื่องนั้นๆ ได้จากทุกประเด็นคาบเกี่ยว (หมวด) ที่เกี่ยวข้อง หรือสามารถ search all เพื่อให้ผลการสืบค้นแสดงบทความวิจัยและเอกสารทางวิชาการทั้งหมดที่มีอยู่ในระบบ

การกลุ่มบทความวิจัยและเอกสารทางวิชาการภาษาไทยทั้งหมด สามารถแบ่งการจัดกลุ่มจำนวนเอกสารทางวิชาการ ได้ดังนี้ 1.การป้องกันการตายของมารดา ทารกแรกเกิดและเด็ก และการให้ความช่วยเหลือระยะแรกเริ่ม 46 เรื่อง 2. ครอบครัวความเสมอภาคระหว่างหญิงชาย 22 เรื่อง



3. ครอบครัวกับโรคติดเชื้อ เอช ไอ วี และเอดส์ 52 เรื่อง 4. ครอบครัวกับการศึกษา 86 เรื่อง 5. ครอบครัวกับความเป็นหุ้นส่วนระดับท้องถิ่น 40 เรื่อง 6. ครอบครัว ความยากจน และการดำรงชีวิต 72 เรื่อง 7. ครอบครัวกับที่อยู่อาศัย และสภาพแวดล้อม 24 เรื่อง 8. ครอบครัวกับการส่งเสริมและดูแลสุขภาพ 189 เรื่อง 9. ความรุนแรงในครอบครัว 140 เรื่อง 10. บทบาทและการทำหน้าที่ของครอบครัว 159 เรื่อง 11. ครอบครัวกับการดูแลสุขภาพผู้ป่วยและคนพิการ 187 เรื่อง 12. ครอบครัวและกัญญาหมาย 64 เรื่อง 13. ครอบครัว เพศศึกษา และปัญหาการตั้งครรรภ์ก่อนวัยอันควร 30 เรื่อง 14. ครอบครัวและการหย่าร้าง 26 เรื่อง 15. สัมพันธภาพในครอบครัว 121 เรื่อง 16. แนวทาง/วิธีการทำงานกับครอบครัว 202 เรื่อง และ 17. อื่นๆ 163 เรื่อง (ตารางที่ 14 )

ตารางที่ 14 จำนวนเอกสารวิชาการภาษาไทย

ประเด็น (หมวดหมู่)	จำนวนเรื่อง	ร้อยละ
1.การป้องกันการตายของมารดา ทารกแรกเกิดและเด็ก และการให้ความช่วยเหลือระยะแรกเริ่ม	46	3
2. ครอบครัว ความเสมอภาคระหว่างหญิงชาย	22	1
3. ครอบครัวกับโรคติดเชื้อ เอช ไอ วี และเอดส์	52	3
4. ครอบครัวกับการศึกษา	86	5
5. ครอบครัวกับความเป็นหุ้นส่วนระดับท้องถิ่น	40	2
6. ครอบครัว ความยากจน และการดำรงชีวิต	72	5
7. ครอบครัวกับที่อยู่อาศัย และสภาพแวดล้อม	24	2
8. ครอบครัวกับการส่งเสริมและดูแลสุขภาพ	189	10
9. ความรุนแรงในครอบครัว	140	9
10. บทบาทและการทำหน้าที่ของครอบครัว	159	10
11. ครอบครัวกับการดูแลสุขภาพผู้ป่วยและคนพิการ	187	12
12. ครอบครัวและกัญญาหมาย	64	4
13. ครอบครัว เพศศึกษา และปัญหาการตั้งครรรภ์ก่อนวัยอันควร	30	2
14. ครอบครัวและการหย่าร้าง	26	2
15. สัมพันธภาพในครอบครัว	121	8
16. แนวทาง/วิธีการทำงานกับครอบครัว	202	13
17. อื่นๆ	163	10

\*หมายเหตุ บทความวิจัยและเอกสารทางวิชาการที่เป็นประเด็นคาบเกี่ยวสามารถจัดอยู่ในมากกว่า 1 หมวด

จำนวนเอกสารวิชาการภาษาอังกฤษบางส่วนจากทั้งหมดของข้อมูลที่จัดเก็บได้มีการจัดหมวดหมู่ไว้สามารถแบ่งการจัดกลุ่มบทความวิจัยและเอกสารทางวิชาการ ออกเป็น จำนวนดังนี้ 1.การป้องกันการตายของมารดา ทารกแรกเกิดและเด็ก และการให้ความช่วยเหลือระยะแรกเริ่ม 9 เรื่อง 2.ครอบครัว ความเสมอภาคระหว่างหญิงชาย 104 เรื่อง 3. ครอบครัวกับโรคติดเชื้อ เอช ไอ วี และเอดส์ 28 เรื่อง 4. ครอบครัวกับการศึกษา 2 เรื่อง 5.ครอบครัวกับความเป็นหุ้นส่วนระดับท้องถิ่น 3 เรื่อง 6.ครอบครัว ความยากจน และการดำรงชีวิต 19 เรื่อง 7. ครอบครัวกับที่อยู่อาศัย และสภาพแวดล้อม 1 เรื่อง 8. ครอบครัวกับการส่งเสริมและดูแลสุขภาพ 1 เรื่อง 9. ความรุนแรงในครอบครัว 40 เรื่อง 10. บทบาทและการทำหน้าที่ของครอบครัว 8 เรื่อง 11. ครอบครัวกับการดูแลผู้ป่วยและคนพิการ 1 เรื่อง 12. ครอบครัวและกฏหมาย 0 เรื่อง 13. ครอบครัว เพศศึกษา และปัญหาการตั้งครรภ์ก่อนวัยอันควร 0 เรื่อง 14. ครอบครัวและการหย่าร้าง 0 เรื่อง 15. สัมพันธภาพในครอบครัว 0 เรื่อง 16. แนวทาง/วิธีการทำงานกับครอบครัว 13 เรื่อง 17. อื่นๆ 131 เรื่อง (ตารางที่ 15 )

ตารางที่ 15 จำนวนเอกสารวิชาการภาษาอังกฤษ

ประเด็น (หมวดหมู่)	จำนวนเรื่อง	ร้อยละ
1. การป้องกันการตายของมารดา ทารกแรกเกิดและเด็ก และการให้ความช่วยเหลือระยะแรกเริ่ม	18	2
2. ครอบครัว ความเสมอภาคระหว่างหญิงชาย	119	11
3. ครอบครัวกับโรคติดเชื้อ เอช ไอ วี และเอดส์	30	3
4. ครอบครัวกับการศึกษา	37	3
5. ครอบครัวกับความเป็นหุ้นส่วนระดับท้องถิ่น	3	0
6. ครอบครัว ความยากจน และการดำรงชีวิต	40	4
7. ครอบครัวกับที่อยู่อาศัย และสภาพแวดล้อม	1	0
8. ครอบครัวกับการส่งเสริมและดูแลสุขภาพ	13	1
9. ความรุนแรงในครอบครัว	54	5
10.บทบาทและการทำหน้าที่ของครอบครัว	244	22
11.ครอบครัวกับการดูแลผู้ป่วยและคนพิการ	62	6
12.ครอบครัวและกฏหมาย	17	2
13.ครอบครัว เพศศึกษา และปัญหาการตั้งครรภ์ก่อนวัยอันควร	3	0
14.ครอบครัวและการหย่าร้าง	1	0
15.สัมพันธภาพในครอบครัว	43	4
16.แนวทาง/วิธีการทำงานกับครอบครัว	87	8
17.อื่นๆ	321	29

\*หมายเหตุ บทความวิจัยและเอกสารทางวิชาการที่เป็นประเด็นคาบเกี่ยวสามารถจัดอยู่ในมากกว่า 1 หมวด

### 6.3 การปรับปรุงหน้าเว็บไซต์ฐานข้อมูลระบบสารสนเทศด้านครอบครัว

การจัดทำระบบฐานข้อมูลระบบสารสนเทศด้านครอบครัว เพื่อให้ผู้ปฏิบัติงานด้านครอบครัวสามารถเข้าถึงแหล่งความรู้ทางวิชาการโดยกว้างและเบ็ดเสร็จในแหล่งเดียว สำนักงานกิจการสตรีและสถาบันครอบครัวจึงมีความจำเป็นต้องมีการพัฒนาระบบสารสนเทศ (Information system) อันประกอบด้วย ระบบคอมพิวเตอร์ทั้งฮาร์ดแวร์ ซอฟต์แวร์ ระบบเครือข่าย ฐานข้อมูลทั้งสถิติ ข้อมูล ข่าวสาร ความรู้ ข้อเท็จจริงที่มีการบันทึกและประมวลผลในรูปแบบต่าง ๆ เช่น วารสาร หนังสือพิมพ์ สื่อโสตทัศน์ สื่ออิเล็กทรอนิกส์ งานวิจัย หนังสือ และตำราทั้งภาษาไทยและภาษาอังกฤษ นำมารวบรวม จัดเก็บข้อมูล พัฒนาการประมวลผลข้อมูลที่สำคัญคือการเผยแพร่ต่อสาธารณะให้แก่ผู้ที่สนใจงานเกี่ยวกับด้านครอบครัวให้มีความรู้ ความเข้าใจมากขึ้น ในขณะที่เดียวกันผู้ปฏิบัติ ผู้บริหาร หรือแม้แต่พนักงานนโยบายด้านครอบครัวก็สามารถนำข้อมูลที่เกี่ยวข้องไปใช้ประโยชน์ในการสนับสนุนหรือพัฒนาระบบการทำงาน การตัดสินใจ การวางแผน การบริหาร การควบคุม การวิเคราะห์และติดตามผลการดำเนินงานขององค์กร นอกจากนี้ในด้านการศึกษาข้อมูลเหล่านี้ก็สามารถนำไปใช้ประกอบการเรียนการสอน การเขียนหนังสือ ตำรา บทความและรายงานการค้นคว้าต่าง ๆ รวมถึงนำไปใช้ประโยชน์ในการวิจัยด้านครอบครัวได้เป็นอย่างดี

ระบบฐานข้อมูลด้านสารสนเทศครอบครัวหรือเว็บไซต์ที่จัดเก็บข้อมูลเดิม ยังความขาดความน่าสนใจและดึงดูดให้เข้ามาไปสืบค้นข้อมูล จึงมีการปรับปรุงรูปแบบของหน้าเว็บไซต์ใหม่ จากเดิมที่มีมีลักษณะของโทนสีครีมน้ำตาล (ตัวอย่างหน้าเว็บไซต์เดิมแสดงในตารางภาพที่ 1) และมีการปรับเปลี่ยนเป็นสีโทนม่วงชมพู เพื่อให้มีความสดใสเหมาะสมกับเป็นเว็บไซต์ในการจัดเก็บข้อมูลครอบครัว ส่วนภาพที่จะใช้ประกอบหน้าเว็บไซต์ จะเป็นภาพวาดการ์ตูนเพื่อสื่อให้เห็นความสัมพันธ์ในครอบครัวอยู่ในระหว่างการดำเนินการจัดทำ ภาพที่นำมาใช้จึงเป็นเพียงภาพตัวอย่าง (ตัวอย่างหน้าเว็บไซต์ใหม่แสดงในตารางภาพที่ 2)

# ตารางภาพที่ 1 หน้าเว็บไซต์เดิม



## ตารางภาพที่ 2 หน้าเว็บไซต์ใหม่

สำนักงานกิจการสตรี  
และสถาบันครอบครัว

Home page Search Suggestions Admin About us Login

ศูนย์ปฏิบัติการ  
บริหารงาน  
บริหารจัดการ  
ดำเนินการ  
ติดต่อ

เริ่มแรก  
: ภารกิจ  
: หน่วยงาน  
: บุคลากร  
: พันธกิจ/วิสัยทัศน์  
: นโยบายและ  
ยุทธศาสตร์การพัฒนา  
สถาบันครอบครัว  
: หน้าที่ของครอบครัว  
: วัฒนธรรมครอบครัว  
: ฐานข้อมูลครอบครัว  
ไทย  
: ความสำเร็จของ  
: ความสำเร็จ  
: มาตรฐานครอบครัว  
ไทย

ข่าวประชาสัมพันธ์  
กิจกรรม  
ข้อมูลสถิติ  
องค์ความรู้  
สื่อ/ภาพ/โสต  
การประชาสัมพันธ์  
การประชาสัมพันธ์  
ติดต่อเรา

Last Update  
ข้อมูลล่าสุด  
> ข่าวสด 1  
> ข่าวสด 2  
> ข่าวสด 3

News and Events  
ข่าวและกิจกรรม  
> ข่าวสารและบทความ 1  
> ข่าวสารและบทความ 2  
> ข่าวสารและบทความ 3

Our Activity  
กิจกรรม สดค.  
> กิจกรรม สดค. 1  
> กิจกรรม สดค. 2  
> กิจกรรม สดค. 3

Public Relations  
ประชาสัมพันธ์  
> ประชาสัมพันธ์ 1  
> ประชาสัมพันธ์ 2  
> ประชาสัมพันธ์ 3

Update Sarporn  
ข่าว สดค.  
> ข่าว สดค. 1  
> ข่าว สดค. 2  
> ข่าว สดค. 3

Update DWP Act.  
ข่าว สดค.  
> ข่าว สดค. 1  
> ข่าว สดค. 2  
> ข่าว สดค. 3

Update Chapanakij  
ข่าว สดค.  
> ข่าว สดค. 1  
> ข่าว สดค. 2  
> ข่าว สดค. 3

Knowledge Corner  
องค์ความรู้  
> องค์ความรู้ 1  
> องค์ความรู้ 2  
> องค์ความรู้ 3

เว็บไซต์ที่เกี่ยวข้อง  
www.facebook.com  
www.twitter.com

Follow us

Copyright © 2010-2011 สำนักงานกิจการสตรี  
และสถาบันครอบครัว  
กระทรวงการพัฒนาสังคมและความมั่นคงของมนุษย์  
ศสคคค

#### 6.4 การปรับปรุงระบบสืบค้น

นอกจากการปรับปรุงส่วนของหน้าเว็บไซต์ ในส่วนของฐานข้อมูลที่จัดเก็บมีการค้นคว้าสืบค้นข้อมูล และรวบรวมข้อมูล สถิติ องค์ความรู้ นิยาม หัวข้อ หรือคำสำคัญ จากบทความทางวิชาการงานวิจัย / งานสำรวจ วิทยานิพนธ์และการศึกษาค้นคว้าอิสระด้านครอบครัว เพิ่มเติมจากฐานข้อมูลเดิม จากเดิมที่ฐานข้อมูลเดิมที่มีฐานข้อมูลที่จัดเก็บรวมทั้งหมดจำนวน 954 เรื่อง/เล่ม โดยเป็นฐานข้อมูลภาษาไทยจำนวน 654 เรื่อง/เล่ม และเป็นฐานข้อมูลภาษาอังกฤษจำนวน 300 เรื่อง/เล่ม เพิ่มเติมในด้านของข้อมูลภาษาไทยจำนวน 645 เรื่อง/เล่ม และข้อมูลด้านภาษาอังกฤษจำนวน 642 เรื่อง/เล่ม รวมเป็น 1,287 เรื่อง/เล่ม ฐานข้อมูลรวมทั้งหมด จะมีจำนวน 2,241 เรื่อง/เล่ม เดิมมีการจัดกลุ่มประเด็น(หมวด) ในการค้นหาไว้ 10 หมวด มีการปรับปรุงการจัดกลุ่มประเด็น(หมวด) เพิ่มเติมเป็น 17 หมวด เพื่อให้สะดวกในการค้นหามากยิ่งขึ้น และมีการปรับเปลี่ยนหัวข้อในการค้นหาข้อมูลบางหัวข้อที่ไม่มีมีความจำเป็นในการค้นหา เพื่อให้หัวข้อในการค้นหา กระชับและค้นหาข้อมูลได้ง่ายยิ่งขึ้น (ดูตัวอย่างการสืบค้นใหม่จากตารางภาพที่ 3 )

### ตารางภาพที่ 3 ตัวอย่างการสืบค้นข้อมูลใหม่

**คำหรือข้อความที่ต้องการ สืบค้น**

ค้นหาตามเงื่อนไขที่ต้องการ

ชื่อเรื่อง (Title)

ผู้แต่ง (Author)

สำนักพิมพ์ (Publisher)

ปีที่พิมพ์ (Year)

ประเภทเอกสาร (Type)

เลขประจำหนังสือวารสาร (ISSN/ISSN)

คำสำคัญ (Keyword)

ค้นหาเฉพาะหมวด (Category)

- 1. การป้องกันการค้าขายของอเมริกา การลักลอบเกิดและเด็ก และการให้ควมช่วยเหลือและ  
บริการ
- 2. วรรณคดี ความสัมพันธ์ของภาคต่างๆของเมือง
- 3. วรรณคดีกับโรคติดต่อ เมื่อ เศษ โด จี และเจตส์
- 4. วรรณคดีกับการศึกษา
- 5. วรรณคดีกับความบันเทิงสำหรับเด็ก
- 6. วรรณคดี ความยากจน และการดำรงชีวิต
- 7. วรรณคดีกับภูมิศาสตร์ และสภาพแวดล้อม
- 8. วรรณคดีกับการส่งเสริมและดูแลสุขภาพ
- 9. ความรู้เรื่องในวรรณคดี
- 10. บทบาทและการทำหน้าที่ของวรรณคดี
- 11. วรรณคดีกับการดูแลผู้ป่วยและคนพิการ
- 12. วรรณคดีและกวีนิพนธ์
- 13. วรรณคดี เทคโนโลยี และปัญหาการตั้งถิ่นฐานของชนชั้น
- 14. วรรณคดีและการบริหาร
- 15. สัมพันธ์ภาพในวรรณคดี
- 16. แนวทางวิธีการทำงานกับวรรณคดี
- 17. อื่น ๆ

ระบุเป็นนักวิจัย (Research Role)

จำนวนหน้า (Page of no)


แหล่งข้อมูลอ้างอิง  
นิตยสารวารสาร (Citation)

สถิติ  วิชา  คำจำกัด  ทฤษฎี  การ  เทคนิควิธี  ทักษะการ  
สถิติ วิชา คำจำกัด ทฤษฎี การ เทคนิควิธี ทักษะการ

ลิงค์ (URL Link)

บทคัดย่อ (Abstract)

คำสำคัญ เนื้อหา (Keynote)

 **เริ่มสืบค้น**



